

令和 6年 5月

# 令和5年度 事業報告書

社会福祉法人朝日福祉会



社会福祉法人朝日福祉会

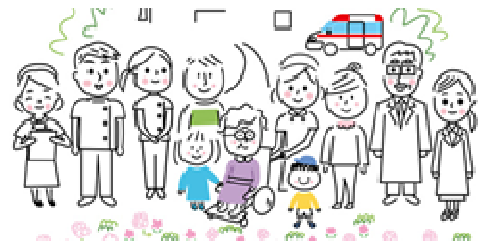
## 高齢者の脳トレ

### ① (初級 1)

2				6		3		
7	1						6	
					8	1	2	
5		8			2		7	
	7		8		4			6
	9	3			7			
					5			8
8		5		3		6	1	
			1	8		2		

### ② (初級 2)

	4	9		3				
			7			9	2	4
7		8		9	2	6	3	1
8			2			1	6	3
6	2		3	1			5	
		3		7	6	4	9	
	3	2	5		8	7		9
		5	1				8	
		6				3	4	



### 社会福祉法人朝日福社会《理念》

私たちは、一人ひとりの出会いを大切に 学ぶ心と和をもって  
すべての人が安心して生活できる 地域社会の発展に貢献します。

- ・明るく元気に楽しくをモットーに  
「目配り、気配り、思いやり」安心とぬくもりのある介護を提供します。



【目次】

I.	あさひ保育園:定員80名	1
	1. 児童数	
	2. 児童入所年齢	
	3. 長期欠席者原因	
	4. 1世帯当り入所児童数	
	5. 卒園児在園年数	
	6. 令和5年度 あさひ保育園行事実績	2
II.	軽費老人ホーム 朝日荘:定員50名	3
	1. 在所者数	
	2. 在所者の要介護度状況	
	3. 在籍期間状況	
	4. 年齢別状況	
	5. 運営費事業(ポイント加算)	
	6. 令和5年度 軽費老人ホーム行事実績報告書	4
III.	特別養護老人ホーム 朝日荘、(併設)ショートステイ 朝日荘	5
	・ほのか:18名      ・ひだまり:38名	11
	・和(なごみ):24名      ・みのり(ショートフロア):20名	
	1. 特別養護老人ホーム朝日荘:定員70床	16
	(1)利用状況	
	(2)年齢別人員	
	(3)入所期間	
	2. ショートステイ 朝日荘:定員20床	17
	(1)利用状況	
	(2)年齢別人員	
	3. 特養 看護室	18
	① ご利用者様の健康管理	
	② 看取りの実施	
	③ 褥そうの予防と軽減	19
	④ 口腔ケア	
	⑤医療の状況	
	(1)嘱託医                      (2)施設内診察                      (3)月別通院件数	
	(4)救急搬送件数              (5)入院件数                      (6)疾患別入院件数	20
	(7)死亡件数	
	(8)施設内看取り (9)留置カテーテル者件数              (10)褥そう件数	21
	(11)経管栄養者数                      (12)リハビリ実施回数	
	4. 特別養護老人ホーム行事実績	22
	5. キャリアアップ 令和4年度実施表	23
IV.	デイサービスセンター	25
	1. 朝日デイサービスセンター:定員25名	
	(1)利用状況	
	(2)1日あたり人数、回転率、平均介護度	
	(3)令和5年度朝日デイサービス事業報告書	26
	2. いっぷくの里:定員40名	27
	(1)利用状況	
	(2)1日あたり人数、回転率、平均介護度	
	(3)令和5年度いっぷくの里事業報告書	28
V.	朝日介護サービスセンター	30
	1. 令和5年度 事業報告書	
VI.	その他	
	1. 令和5年度 行事食実施一覧表(月別、施設別)	31
	2. 令和5年度 月別一日平均栄養摂取量一覧	32
	3. 朝日福祉会 職員数(令和5年度)	33
	・利用料単価表(特別養護老人ホーム・ショートステイ朝日荘)	35
	・利用料単価表(朝日デイサービスセンター・いっぷくの里)	36

## I. あさひ保育園(定員80名)

### 1. 児童数

	0歳	1歳	2歳	3歳	4歳	5歳	計
4月	4	12	10	20	19	20	85
5月	4	12	10	20	19	20	85
6月	4	12	10	20	19	20	85
7月	4	12	10	20	19	20	85
8月	4	12	10	20	19	20	85
9月	4	12	10	20	19	20	85
10月	4	12	10	20	19	20	85
11月	4	12	10	19	19	20	84
12月	3	12	10	20	19	20	84
1月	3	12	10	20	19	20	84
2月	3	12	10	20	19	20	84
3月	3	12	10	20	19	20	84
計	44	144	120	239	228	240	1015

4年度	22	82	196	228	240	228	996
-----	----	----	-----	-----	-----	-----	-----

### 2. 児童入所年齢

(R5年3月末在籍者)

	5ヶ月	6ヵ月	7ヶ月	8ヶ月	9ヶ月	10ヶ月	11ヶ月	1歳～	1歳半	2歳～	2歳半	3歳～	4歳～	5歳～	計
年長児							1	1	3		2	12	1		20
年中児						1	2	2	3	3	1	7			19
年少児	1			1				5	5	2	2	4			20
2歳児						2	1	1	3	3					10
1歳児						1	2	3	6						12
0歳児					1		2								3
計	1	0	0	1	1	4	8	12	20	8	5	23	1	0	84

### 3. 長期欠席者原因

	幼児( 58 人)	乳児( 26 人)	合計( 84 人)
熱	50	29	79
咳・咽頭痛	15	9	24
インフルエンザ	15	3	18
アデノウイルス	8	5	12
鼻水・鼻つまり	2	5	7
コロナ	6	1	7
RSウイルス	3	3	6
気管支炎(ぜんそく)	2	3	5
腹痛・下痢・嘔吐	3	3	6
ノロウイルス	2	2	4
風邪	1	1	2
胃腸風邪	1	1	2
肺炎	2		2
溶連菌	2		2
手術・入院	2		2
突発性発疹	1		1
ヘルペス	1		1
耳の痛み		1	1
目の腫れ		1	1
膀胱炎		1	1
手足口病		1	1
体調不良		1	1
計	116	70	185

### 4. 1世帯当り入所児童数

1人	42世帯	42
2人	15世帯	30
3人	4世帯	12
4人	0世帯	
計		84

### 5. 卒園児在園年数

6年	0人
5年11ヶ月～5年	1人
4年11ヶ月～4年	4人
3年11ヶ月～3年	14人
2年11ヶ月～2年	1人
1年11ヶ月～1年	0人
1ヶ月～11ヶ月	0人
合計	20人

## 6. 令和5年度あさひ保育園行事実績

### 毎月の行事

* 園だより発行	* 防犯訓練
* 発育測定	* 誕生会
* 交通安全指導	* 乳児健診
* 避難訓練	* 防犯訓練

月	日	内 容	月	日	内 容
4月	7日(金)	入園式	11月	9日(木)	消防訓練
	20日(木)	健康診断(幼児, 乳児)		10日(金)	歯科検診
	19日(水)	役員会(1回目)		15日(水)	七五三参拝
5月	2日(火)	子どもの日お祝い		16日(木)	さつまいも掘り(年長)
	15・17・18日	個人懇談(3日間)	12月	6日(水)~	作品展示(クリスマス)
	24日(水)	広域ネットワーク活用訓練		14日(木)	発表会(幼児組)
	25日(木)	歯科検診, フッ化物洗口説明会(年長)		21日(木)	じゃがいも掘り
	26日(金)	防災引き渡し訓練		22日(金)	クリスマス会・誕生会
	31日(水)	玉ねぎ掘り		28日(木)	大掃除
6月	5日(月)	年少児昼寝開始	1月	11日(木)	お正月遊び・こままわし大会
	12日(月)	参観(年長)		16日(火)~	作品展示(鬼)
	13日(月)	参観(年中)		24日(水)	参観(AM幼児 PM乳児)
	14日(水)	参観(年少)		下旬	よい子のつどい(年長児)(中止)
7月	5日(水)	七夕会(年長)	2月	1日(木)	節分ごっこ
		盆踊り(全園児)降園時		2日(金)	人形劇
	6日(木)	夏祭り(園内行事・全園児)		5日(月)	年長児クッキング(フルーチェ)
	10日(月)	年長・年中児昼寝開始		7日(水)	新1年生一日体験入学(朝日西小)
	11日(火)	水遊び開始		8日(木)	新1年生一日体験入学(三条小)
	12日(水)	フッ化物洗口開始(年長)			入園説明会
	20・25・27日	プールあそび(幼児)			健康診断(新入園児)
8月	2・8日	プールあそび(幼児)		13日(火)	年長児クッキング(五平餅)
9月	1日(金)	荒巻シャケコンサート		14日(水)	卒園写真撮影
	15日(金)	祖父母プレゼント持ち帰り		15日(木)	新1年生一日体験入学(朝日東小)(親のみ)
10月	1日~31日	令和6年度入園書類配布・入園申込		15日(木)~	作品展示(ひな人形)
	14日(土)	運動会(幼児組)		27日(火)	お別れ遠足(年長児お弁当近隣散策)
	12日(木)	就学児健診(朝日東小)	3月	1日(金)	ひな祭り
	19日(木)	健康診断(幼児, 乳児)		5日(火)	年長児クッキング(お弁当詰め)
	26日(木)	就学児健診(朝日西小, 三条)		13日(水)	お別れ会(2回目)
	27日(金)	小遠足近隣散歩(お弁当)			役員会
				21日(木)	年長児クッキング(ゼリーアラモード)
				25日(月)	卒園式

## Ⅱ、軽費老人ホーム朝日荘(定員50名)

### 1. 在所者数

	男	女	計
4月	22	27	49
5月	22	27	49
6月	22	28	50
7月	22	28	50
8月	22	28	50
9月	21	28	49
10月	21	28	49
11月	21	29	50
12月	21	29	50
1月	21	29	50
2月	21	28	49
3月	20	28	48
合計	256	337	593
R4年度	276	304	580

居室稼働割合	
R5	98.8%
R4	96.7%

### 2. 在所者の要介護度状況

	要支援1	要支援2	要介護1	要介護2	要介護3	要介護4	計	要介護者割合
4月	7	6	13	3	2	0	31	63%
5月	9	4	14	2	1	0	30	61%
6月	9	4	16	2	1	0	32	64%
7月	9	4	16	2	1	0	32	64%
8月	10	4	16	3	0	0	33	66%
9月	10	5	14	4	0	0	33	67%
10月	10	5	14	4	0	0	33	67%
11月	10	6	14	3	1	0	34	68%
12月	10	5	14	4	1	0	34	68%
1月	10	5	15	4	2	0	36	72%
2月	10	5	14	4	2	0	35	71%
3月	10	5	12	4	2	0	33	69%
合計	114	58	172	39	13	0	396	67%
R4年度	64	63	133	55	21	0	336	58%

### 3. 在籍期間状況

R6年3月末

在籍期間	男	女	計
0～1年未満	1	4	5
1年以上～5年未満	11	15	26
5年以上～10年未満	4	3	7
10年以上～15年未満	2	3	5
15年以上～20年未満	2	2	4
20年以上	0	1	1
合計	20	28	48

### 4. 年齢別状況

R6年3月末

	65未満	65～69	70～74	75～79	80～84	85～89	90～94	95以上	計
男	0	4	2	1	5	5	3	0	20
女	0	0	1	3	10	7	4	3	28
計	0	4	3	4	15	12	7	3	48

平均年齢	83歳
最高年齢	97歳

### 5. 特別なサービス送迎

	4月	5月	6月	7月	8月	9月	10月	11月	12月	1月	2月	3月	合計
送迎利用者実人数	40	38	42	42	40	40	43	39	42	28	37	21	452
送迎実施日数	19	21	22	19	21	20	21	20	19	18	18	43	261
無料送迎回数	128	160	160	154	150	150	174	144	122	36	130	180	1,688
有料送迎回数	104	79	94	100	97	94	86	100	80	84	94	106	1,118
利用総数	232	239	254	254	247	244	260	244	202	120	224	286	2,806

6. 令和5年度 軽費老人ホーム行事実績報告書

4月	5(水) 13(木)・14(金) 27(木)	花見団子 食堂 お楽しみ会 バーベキュー大会 軽費廊下 なかよし会
5月	8・11・15・17 18(木) 29(月)	害虫駆除 お茶会 パンとコーヒー 食堂 なかよし会
6月	8(木) 14(水) 22(木) 29(木)	健康診断 御裳神社あじさい見学 輪投げ大会 食堂 なかよし会
7月	7(金) 5・7・11・13・14 27(木)	七夕まつり 大掃除 なかよし会
8月	29(火)	なかよし会
9月	5(火) 15(金) 21(木) 29(金)	夏祭り 敬老会 秋の法要 なかよし会
10月	26(木) 27(金)	運動会 なかよし会
11月	7(火) 8(水) 27(月)	健康診断 寿司パーティー 食堂 なかよし会
12月	6・7・8	大掃除
1月	29(月)	なかよし会
2月	9(金) 13(火)・14(水) 26(月)	寿司パーティー 食堂 お楽しみ会 お好み焼き 食堂 なかよし会
3月	8(木) 22(金) 27(水) 27(水)	お茶会 パンとコーヒー 食堂 春の法要 輪投げ大会 食堂 なかよし会

### Ⅲ. 特別養護老人ホーム朝日荘、(併設) ショートステイ朝日荘

- ① 利用者の基本的人権を尊重し、ご家族様の立場に立った、ご利用者本位、ご利用者個々の生活リズムに合った自立生活を推進します
- ② 「やさしさ」「思いやり」の介護と「家庭的な雰囲気」をもって、明るく元気でハリのあ  
る生活が出来るように努めます
- ③ 利用者の重度化に伴い医療ニーズの増大等に対するために看護・介護の専門性を高め連  
携していくように努めます

#### 取り組み

高齢による体調不良、急変への看取り介護を行いました

健康管理 70 名

(ターミナル)

命の終りを豊かに生き抜くための支援、それまでくいのないようにお手伝いする

- ・令和 5 年 02 月 14 日～令和 5 年 04 月 24 日にかけて H・S 様
- ・令和 5 年 02 月 06 日～令和 5 年 05 月 09 日にかけて H・M 様
- ・令和 5 年 04 月 14 日～令和 5 年 07 月 12 日にかけて G・N 様
- ・令和 5 年 06 月 27 日～令和 5 年 07 月 21 日にかけて T・T 様
- ・令和 6 年 01 月 17 日～令和 6 年 01 月 24 日にかけて S・H 様
- ・令和 6 年 01 月 31 日～令和 6 年 02 月 04 日にかけて K・S 様

(ハードウェアの整備)

眠りスキャン、フツラバス (座浴)、パワークッション (車いす)、ワックスかけ居室カ  
ーテンクリーニング、ティルト&リクライニング車イス 寝具交換、横のリ車椅子、災  
害用備蓄品備え、感染症対策用備品備え

(人材育成)

- ・オンラインで実務者研修を開催する終了後、介護福祉士を取得 (2 名) する
- ・オンラインで喀痰吸引等研修を開催し、実地後に認定証を取得する  
現在継続しております
- ・「目標管理シート」を活用し個々の職員が実践してきた業務内容を振り返り整理し確認  
を行いヒヤリングで主任に説明し、評価を受けその後の 6 ヶ月間を計画に従い業務を実  
践する (前期・後期)
- ・「職能基準書」を見直し「職能基準表 R6.1.25」の活用で人材育成
- ・人事考課を行い (令和 5.4～令和 6.2) 評価を実施する
- ・3 事業所で合同会議を開催し、介護職員処遇改善の要件を満たすため確認を行う
- ・外部研修に参加し、知識の向上を図る (Zoom での研修)
- ・外部研修を施設内で伝達研修として周知を図り現場に活かした
- ・プリセプターシップの導入し、新人職員の知識・技術の習得、現場へ適応を図る
- ・キャリアアップ年間計画を作成し、計画的に研修会を行い介護の専門職としての知識を  
高めることを図った  
(新型コロナウイルス感染拡大防止から書類開催となり、感想及び意見のレポートを提出  
としてもらい実施の確認をする)
- ・新型コロナウイルスが 5 類となり施設内で検討し、委員会等研修会を開催
- ・現任職員の質の向上を図るため、全ての職員に「業務マニュアル」のチェックを昨年度



引き続き行った  
(日常業務の標準化)  
業務マニュアルの作成、見直しを行い業務の標準化と質の向上を図ります

- ・排泄、入浴、食事、移乗マニュアル

(ヒヤリハット)

- ・事故発生の防止及び発生時対応の指針を定期的に見直しする
- ・介護事故を防止し、安全かつ適切に、質の高い介護・看護を提供する体制を確立し、利用者の安全確保を図るために、職員同士の声掛け、報告・連絡・相談を通して事故防止にむけ取り組みやすい環境作りに努めます

(虐待防止活動推進)

- ・施設内の「虐待の対象」となる具体的な行動チェックを行う
- ・取り組む過程でのいろいろな課題を取り上げ対応について考えていく
- ・高齢者の権利擁護と尊厳を守るため、職員一人ひとりが高齢者虐待について理解し、介護の質を向上させる仕組み作りに努めます

(身体拘束をしない)

- ・施設内の「身体拘束の対象」となる具体的な行為のチェックを行う
- ・取り組む過程でのいろいろな課題を取り上げ対応について考えていく
- ・身体拘束をやむなく実施する際は具体的な手続きを行い、実施後も拘束を継続するのではなく評価を行い、見直しを行っています

(自然災害に備えて)

事業継続計画書（BCP）を作成する

- ・職員に周知します
- ・研修、訓練の実施を定期的に行い、BCPの見直しを行います  
新型コロナウイルス感染症発生時における事業継続計画書を作成する
- ・職員に周知します
- ・研修、訓練の実施を定期的に行い、BCPの見直しを行います

## 動き

「入所させたい朝日荘づくり」「働きたい職場づくり」をめざしました

- \* 毎月主任研修会を開催し、法令遵守・主任の役割について学ぶ
- \* 毎月リーダー会を開催し、現場の問題・課題を検討しご利用者様に安心・安全な生活と職員が働きやすい職場環境づくりに努めました
- \* 科学的介護推進体制づくり
- \* 特定技能制度を利用し、人材確保のための取組を行った
- \* 特養全体ケース会（6・9・12・3月）と各フロアケース会（月1回）開催  
新型コロナウイルス感染拡大防止から特養職員対象でのケース会が開催できず、研修が書類開催となり、其々のテーマに対してレポート提出とした。  
各フロアケース会は（月1回）感染予防対策をしての開催をした
- \* フロア内での行事をレクやリハビリ的なことを行い生活の質の向上を図る
- \* 数値目標 1日82人、稼働率90%を職員が意識し経営参画
  - ・誤嚥、転倒等の事故防止を図っていき事故による入院者をださない
  - ・節電、節約、備品の適切な使用を職員一人一人が意識を持って支出を最小限に抑えまた、オムツの見直しを行う
  - ・ご家族の面会時にコミュニケーションを図っていくよう推進する

- ・職員に「新しい生活様式」実施の徹底を
- ・「口腔ケア」「オムツ外しに向けて」等事業計画で方向性が示されものにむけての行動を推進する
- ・「新規入居者あいを空けず入所」に関しては困難を極めた

＊ 委員会、係が目標を立て活動しました

#### 《身体拘束をしない委員会》

- ・毎月第1水曜日に委員会を開催する  
年間研修プログラムから委員長研修を実施し、委員は伝達研修を行い報告書を作成
- ・「身体拘束排除の取り組みから」年2回の研修と随時の研修会を開催する  
6月全体会議書類開催「身体拘束についての知識の習得を行う」  
12月全体会議書類開催「高齢者虐待と介護職員のストレスマネジメントについて」  
※新型コロナウイルス感染が拡大したため書類開催、職員はレポート提出
- ・パーソン・センタード・ケアをめざした活動をする
- ・ご利用者様が笑顔で暮らせるように質の高いケアを提供するために身体拘束の廃止に向けて取り組んだ
- ・“私たち朝日福祉会職員は「身体拘束」を致しません”を寮母室前に掲示し、ご家族様、ご利用者様に見える化を図り信頼して頂けるよう実施を令和5年も継続

#### 《虐待防止活動推進委員会》

- ・毎月第1水曜日に委員会を開催する  
年間研修プログラムから委員長研修を実施し、委員は伝達研修を行い報告書を作成
- ・「虐待防止の取り組みから」年2回の研修と随時の研修会を開催する  
新型コロナウイルス感染拡大防止から書類開催となり、職員はレポート提出
- ・ご利用者様が、笑顔で暮らせる質の高いケアを提供するために虐待防止に向けた取り組みを行い「不適切ケア防止活動」「おもてなしのケア活動」のいずれかの「活動表」を1か月ごとに目標を立て評価を行い取り組んだ  
6月全体会議書類開催「高齢者虐待防止についての知識の習得を行う」  
12月全体会議書類開催「認知症の人の気持ち」  
※新型コロナウイルス感染が拡大したため書類開催、職員はレポート提出

#### 《ヒヤリハット委員会》

- ・毎月第1水曜日に委員会を開催する  
年間研修プログラムから委員長が研修を実施し、委員は伝達研修を行い報告書作成
- ・「事故の発生予防または再発防止研修」年2回の研修と随時の研修会を開催する  
6月全体会議「令和4年度の事故統計結果から同じ様な事故を防ぐには」  
12月全体会議「ヒヤリハットについて」  
※新型コロナウイルス感染が拡大したため書類開催、職員はレポート提出
- ・「どんな危険が潜んでいるか」安全を先取りしながら業務を進めるKY活動をして施設内の危険箇所点検を行う
- ・令和4年度の事故報告書の集計を行い報告する
- ・令和4年度事故報告統計を今後活かせるよう各部署・フロアで起きた事故に対して評価をし、令和5年度のKY活動に繋げていきます
- ・「危険予知活動表」を使用し、1ヶ月ごとに目標に対してどう取り組んだか検証
- ・「ひやりはっとシート」を月ごとに集計し、「少し転換すれば自分の部署・フロアでも起こりうることです」と職員に周知しました

- ・「危険予知トレーニング」を行いました
- ・マニュアルの見直しを行い業務標準化を図りました

### 《褥瘡委員会》

目標：褥瘡について学び、理解し、実践した上で褥瘡予防に努める

- ・毎月第2火曜日開催（変更あり）
- ・「褥瘡排除の取り組みから」年2回の研修と随時の研修を開催する
- 6月「慢性期医療の場で考える安楽・安心・安全褥瘡」
- 12月「褥瘡について」
- ※新型コロナウイルス感染が拡大したため書類開催、職員はレポート提出
- ・褥瘡対策に関するスクリーニング・ケア計画 LIFE に対応
- ・体位変換表を作成し徹底を図る
- ・ご利用者の状況に合わせたマットレスの見直し
- ・車イス用自動クッション（体圧分散、自動体圧調整、除圧性能）2台リース
- ・体圧分散クッションの管理
- ・「褥瘡が出来やすい状態かも？」と考え、日々のケアの仕方を見直すよう伝えた

### 《感染対策委員会》

目標：施設内感染の予防・発生防止及び、食中毒予防・蔓延防止に努めます

- ・毎月第2木曜日に開催する
- ・「感染症予防及びまん延防止のため」年2回の研修と随時の研修会を開催する
- 6月「食中毒について」
- 12月「インフルエンザ」～冬の職場の感染対策～
- ※新型コロナウイルス感染が拡大したため書類開催、職員はレポート提出
- ・「朝日荘 KANSEN 情報」の情報紙を作成し、事業所全体に配布する
- ・通所サービス、特養、軽費、家庭、保証人様へインフルエンザ、感染性胃腸炎の注意喚起、新型コロナウイルスの文章を配布、郵送する
- ・基本に基づき「手洗い」の徹底を図る
- ・テーブルのアルコール消毒標準化
- ・一宮感染症情報の伝達
- ・「衛生トピックス」情報の伝達
- ・新型コロナウイルス感染拡大防止への対応
- 環境整備の徹底（手すり、ドアノブ、エレベーターのボタン等）消毒の実施
- 職員に「新しい生活様式」実施の徹底
- 「面会禁止にさせない為に！！（お願い）」をご家族に配布し、面会は予約制にし、面会時間を15分厳守としていたが12/23～1/23施設内クラスターとなり面会禁止とした
- ・新型コロナウイルス陽性者発生、臨時の委員会を開催。保健所の指示を受ける
- ・新型コロナウイルスが2類から5類となり、面会・外出緩和に向け動く
- 行事については施設内行事を一部再開した（運動会・夏祭り）

### 《看取り委員会》

目標：看取り期に入られた方が、その人らしく日々安心して過ごせるようご利用者・ご家族に寄り添った介護を行う

：ご利用者の気持ちが汲み取れるように訪室し、体調、表情の変化の違いに気づけるように努める

- ・看取りに取り組んだ方は本年度6名

- ・毎月第1木曜日に開催する
- ・「看取りについて」年2回の研修と随時の研修会を開催する
- ・看取りのカンファレンスを開催する
- ・偲びのカンファレンスを開催する
- ・看取り介護にも家族との情報共有、多職種との連携を活かしました
- ・看取り期に入ったご利用者様の家族の背景、時代背景、人生を振り返りからのエピソードから「実行できる事を導き出し、家族と相談しながら実行できたら、一つずつ可能なことから始めましょう」の動きを行った
- ・健康管理書でのご家族の思いを多職種で共有を図る

#### 《介護安全委員会》

- ・口腔内喀痰吸引実施報告書を作成し、実施する（現在1名）
- ・緊急シミュレーション（バイタル・酸素・吸引）の研修を行う

#### 《QCサークル（サンフラワー）》

サンフラワーはひまわり（太陽の花）太陽に向かって咲く性質があることから命名

テーマ：「ご利用者様の髭をきれいな状態で保ちたい」

歯止め；（髭剃りが出来ていない。電気シェーバーが壊れていて使えない。髭の剃り方が分からない。）各フロア主任に相談し標準化を図る

#### 《ボランティア委員会》

- ・ボランティア連絡会は新型コロナウイルス感染拡大防止から中止となる
- ・すべての行事が新型コロナウイルス感染拡大防止から中止となる

#### 《合同会議》

- ・令和5年度の期間内人事考課を進めるため介護事業所で確認会議  
前期管理シート・後期管理シート・人事考課表等を配布、提出、ヒヤリングの日程を決める

#### 《食事係》

目標：「安全な食事の提供と、食事をおいしく召し上がって頂く」

- ・毎月係の話し合いを開催
- ・身体拘束をしない委員会と口腔ケアの統一を図るための活動をする
- ・なぜ口腔ケアが必要なのかの研修を行いました
- ・嚥下体操が困難な利用者には口腔マッサージ、唾液腺マッサージを行いました
- ・毎食前に嚥下体操に取り組み標準化を図りました
- ・歯ブラシ、エプロンを定期的に購入
- ・給食委員会の活動を現場に周知していく

#### 《排泄係》

目標：「ご利用者様に快適な生活をして頂けるように、マイスターとして適切な個別ケアに取り組みます」

- ・毎月係の話し合いを開催
- ・製品の有効活用、快適なケアとコスト意識から10月よりオムツ変更を行いました  
10月からの目標：「ご利用者様に快適な生活をして頂けるように個別ケアに取り組みます」と変更しました
- ・アドバイザーと係と意見交換を行いご利用者様が快適な生活をして頂く為のケア方法を検討しました
- ・下用タオル、Pトイレ、ラバーシート、陰洗ボトル等の排泄関連物品管理を行う

- ・コロナ禍での排泄介助の感染予防を見直しました。
- ・褥瘡委員会の活動を現場に周知していきました

### 《入浴係》

目標：「安全に快適に入浴して頂くと共に KY 活動でご利用者様の状態を把握し事故防止に努めます」

- ・毎月係の話し合いを開催
- ・ご利用者様の状況に応じて入浴方法（座浴・寝浴）を見直した
- ・週2回の入浴を確保するため、入浴表の調整をした
- ・浴室の清掃や排水溝の掃除を定期的に行い、安心して入浴が出来るように努めた
- ・入浴前に、腰痛予防の為にストレッチを行うように取り組みました
- ・職員入浴介助での脱水予防のため塩分補給、休憩を取ることを継続しました
- ・ろ過機の機械の取り扱いについて分かりやすく表記しました
- ・表皮剥離の事故防止に取り組みました
- ・虐待防止活動推進委員会・ヒヤリハット委員会・身体拘束しない委員会の活動を現場に周知して行きました
- ・虐待防止活動推進委員会・ヒヤリハット委員会・身体拘束しない委員会の研修プログラムの、伝達研修を行い周知を図った

### 《環境係》

目標：「ご利用者様が清潔で暮らしのいい環境整備に努めます」

- ・毎月係の話し合いを開催
- ・年1回の大掃除を行いました（10月11日）
- ・年1回の寝具（パット、肌掛け、敷き布団、枕、掛け布団）の交換を行った
- ・ベットメイキング、水周り、車椅子の空気、膝掛け・はおり（防寒対策）などでフロアを見回り環境整備に努めました
- ・トランスファーの基本を各フロアの職員への伝達
- ・「絵画クラブ」の定期的開催のバックアップ
- ・身体拘束しない委員会とパジャマへの着替えの確認
- ・喫茶コーナー月1回、洗濯機、寝浴浴室の清掃
- ・ゴミ収集の分別、町内回収の管理・整備を行った
- ・5S活動を現場に周知し、確認を行った
- ・感染対策委員会の活動を現場に周知していきました

### 《教育係》

目標：新人職員を職場の戦力として早期育成を行う

経験年数に応じ、自分達の置かれている立場や求められている課題を明確化させて職員のスキルアップを図る

「教える側」「教えられる側」が働きやすい環境を整える

- ・現任職員の教育から「介護マニュアルが自己流になってせんか？」からマニュアルチェックを実施。「入浴マニュアル」チェック終了
- ・教育の充実を図るためにキャリアアップ年間計画を作成し、実施、確認をする
- ・新人職員のオリエンテーションの計画、2年目の「ケアプラン発表」計画
- ・新人夜勤勤務前の救命講座受講のための予約を行い受講してもらう
- ・年間キャリアアップ実施計画に沿って研修を実施

（新型コロナウイルス感染拡大防止から研修が書類開催となったため資料配布、

感想と意見を記入して提出とした)

## 《メディア係》

目標：全職員に介護記録を適切に記録し記録を活用できるように意識づける

利用者の様子を観察し、ケアプランに沿って詳細に記録できる

- ・毎月係の話し合い行う
- ・ケアカルテに沿った記録、座り直し、嚥下体操の記録確認を行った
- ・ケアカルテ記録用語の変更追加（随時）
- ・PHS の管理を行うとともに所持方法と呼び掛けた
- ・iPad 内の記録は溜めずに適宜送信するよう周知する
- ・オムツの変更から切り替え実施に伴い iPad 内の項目の見直し

## 課題

- \* 「理念」の唱和を行う（業務をする上での判断基準とよりどころとなるために実行する）
- \* 事業計画を職員皆が意識し、目標に向けて行動する
- \* 「自分達の職場は自分達で守る」の意識（数値目標 1 日平均 82、稼働率 90%）
- \* 高齢者虐待防止に向けた取り組みを行います
- \* 身体拘束の廃止に向けた取り組みを行います
- \* 「危険予知活動表」を用い事故防止への意識向上をめざす
- \* 根拠ある介護を実施します
- \* 「やさしい移乗」を意識させ技術の向上を図る（職員教育の充実）
- \* 報告・連絡・相談の徹底（ご家族様、職員間）
- \* ご利用者様の生活の質向上を図ります
- \* 介護職員の確保に経験者・有資格者にこだわらない採用の仕組み  
入職後の資格確保へ勤務調節を行う体制づくり
- \* 特定技能実習生の確保に向けて特養職員に OJT で取り組む事を周知する
- \* 令和 4 年度介護報酬改定の体制づくり
- \* 各フロアの「課題」を全体のこととして行動を確認する
- \* 12/23~1/23 コロナクラスターとなった。その中で職員のケアの質、感染対策への知識不足は尊い命を奪ってしまうことから職員教育を今後も努めて行きます
- \* 生産向上のための業務改善の体制づくりから「介護サービス質の向上委員会」を立ち上げる

## ◎「ほのか」18名

目標：ご利用者様に日々健康で安心して穏やかな暮らしをして頂けるように一人ひとりに気配りを行い、思いやりを持った介護を提供します

方針：ご利用者様一人ひとりを尊重し、最適なケアの方法を考え毎日を快適に過ごして頂けるよう支援していきます

### 具体的な取り組み

- ・ご利用者様との信頼関係のもとケアができるよう、おもてなしの心を持って対応します
- ・日々のご利用者様の様子を把握し、いち早く“いつもと違う”体調の変化に気づくことで病気やケガの早期発見と事故防止に努めます
- ・嚥下体操を行うことで安全で楽しく食事をして頂き、口腔ケアを行うことから誤嚥性肺炎などの予防と全身の健康維持に努めます

- ・何事においても“とりあえずやってみよう”という前向きな気持ちを持って業務を行っていきます
- ・新人職員の育成のためにフロア職員全体で OJT を行いご利用者の最適なケアを実施できる職員の教育に取り組みます
- ・ご利用者に季節を感じて頂けるようなフロア作りを行います
- ・虐待防止活動推進委員会の不適切ケア活動に取り組んでいきます
- ・身体拘束をしない委員会の身体拘束の廃止に向けた取り組みを行います
- ・ヒヤリハット委員会の KY 活動を通して事故の軽減に努めます
- ・「働きたい職場づくり」に努めます

### 《フロア行事》

4月	はつらつ体操 歌を歌う	10月	散歩
5月	散歩	11月	ボール遊び CDで懐メロを聞く
6月	ボール遊び CDで懐メロを聞く	12月	大根の収穫
7月	ボール遊び 歌を歌う	1月	なし（コロナ感染対策のため）
8月	ボール遊び 歌を聞く	2月	書初め
9月	歌を歌う 歌を聞く	3月	荘内散歩 塗り絵 貼り絵 中庭で花摘み

- ・限られたご利用者様ではありますが、春先や秋など気候の良い時には荘外散歩を行うことをご利用者に外の空気を感じてもらおうことが出来ました1月はコロナ感染対応により行事を実施することができませんでしたが、それ以外の月はフロアで歌を歌ったりボール遊びをしたり、習字をやって頂いたりとレクレーションを楽しみました

### 力を入れたこと

- ・今年度の“とりあえずやってみよう”という目標に対しては、フロア職員から「ご利用者へのメッセージカードを書いて感謝を伝えよう」と提案がありそれを実施しました。暴言、暴力行為、オムツ破りなどがみられるご利用者のケアをフロア職員はいろいろな視点から対応を検討しました  
例えば、自分で食事をして下さったことなどに対して感謝の気持ちを伝えることで徐々に信頼関係を築くことができ、穏やかに過ごして頂ける時が多くなりました

### 課題

- ・来年度は特定技能実習生をフロアで受け入れるためいろいろな不安があります文化的な考え方の違いを理解して歩み寄り、コミュニケーションを図ることで信頼関係を築いていけたらと思います

## ◎「なごみ」24名

目標：ご利用者様を深く知り共に生きがいをもって生活を営んでいく

方針：「喜び」「楽しみ」をご利用者様とともに分かち合い、共にすごしていく中で職員が技術的・精神的向上するように努めます

### 具体的な取り組み

- ・ご利用者様に合わせた口腔ケアを行い、誤嚥性肺炎防止に努めます

⇒口腔ケア毎日朝夕行えました。口腔マッサージは対象者を決め毎日行えるようにしました

- ・事故を未然に防ぎ、安心してゆとりある生活の場の提供を心がけます  
⇒職員個々にご利用者様にとって何が危険なのかを考え動くことができた
- ・整理整頓され、清潔で過ごしやすい居室作りを目指します  
⇒ゆとりをもった整理を心がける
- ・ご利用者が穏やかに過ごしていただけるよう、声掛け、言葉遣いに注意していきます  
⇒ご利用者様への声掛け一つでご利用者様の気分も変わっていきます  
朝日荘での生活がより良いものとなるように日々努めていきました
- ・ご利用者様が楽しんで頂けるよう行事、レクリエーションを企画していきます  
⇒毎週行っているレクリエーションの参加、毎日のラジオ体操は職員も一緒に行いました。大根の収穫、お花見、カラオケなど行うことが出来ました  
(なごみの野菜づくり・収穫は他のフロアの入居者も関わりました)
- ・虐待防止活動推進委員会の不適切ケアに取り組んでいきます
- ・身体拘束をしない委員会の身体拘束の廃止に向けた取り組みを行います
- ・ヒヤリハット委員会のKY活動を通して事故の軽減に努めます
- ・「働きやすい職場づくり」に努めます

#### 《フロア行事》

4月	お花見	9月	夏祭り
5月	玉ねぎ収穫	10月	運動会
6月	プランター野菜づくり	12月	大根収穫
7月	カラオケ	2月	カラオケ
8月	アイスクリームを食べよ	3月	どらやき

#### 力を入れたこと

機能訓練士とフロア職員が野菜栽培を行いました  
出来ることを作業して頂き収穫を楽しめました

#### 課題

- ・業務が流動的になってしまう。ご利用者さまに寄り添ったケアができていたか、行事がなかなかできなかった、ご利用者様が生活を楽しめるよう努めたいと思います  
コロナ感染症が5類となり面会が緩和されました。ご利用者様とご家族の良い時間が過ごせる環境づくりをしていきます
- ・来年度は特定技能実習生をフロアで受け入れます。不安がありますがコミュニケーションを図ることで信頼関係を築いて行きたいと思います

#### ◎「ひだまり」28名

目標：ご利用者様＝“人生の大先輩”を忘れずに敬う心と笑顔で関わる  
方針：心にゆとりを持ち安全で安心のできる介護サービスを提供する



## 具体的な取り組み

### 【安全な介護】

- ・ヒヤリハット委員会の KY 活動を通して事故の軽減に努めます
- ・介護技術向上を目指し職員同士学び合い統一したやさしい介助に努めます

### 【安心できる介護】

- ・虐待防止活動推進委員会の「不適切ケア活動」「おもてなしの活動」に取り組みました
- ・身体拘束しない委員会の身体拘束の廃止に向けた取り組みを行います
- ・ホスピタリティ（思いやり、おもてなし）の心を持ちご利用様が穏やかに過ごして頂ける言葉がけに努めます
- ・「働きたい職場づくり」に取り組みます
- ・各担当が中心となってご利用様と関わり、朝日荘での生活を楽しんで頂けるよう創意工夫に努めました

## 取り組み

- ・各担当係が自身の役割りを果たしひだまり職員の代表として、係の活動を遂行した事により業務を円滑に進めることができました。また、職員自身も仕事を任せられることにより経験を積み成長に繋がったと思います

## 課題

- ・勤続年数の長い職員が多いフロアなので、新人職員や特定技能実習生の見本となるようホスピタリティの精神で業務に取り組みたいと思います

## ◎「みのり」ショートステイ 20人

---

目標・ご利用様の立場に立った思いやりのある介護に努めます

- ・ご利用様の体調管理に気をつけて、ご利用期間終日まで利用して頂けるように努めます
  - ・ご自宅の状況を理解し、在宅生活を続けられるように支援します
- 方針・ご利用様の個性を尊重し、喜び楽しみを一緒に分かち合います
- ・ご利用様の安全を守り穏やかに過ごして頂きます
  - ・充実した日々を過ごすため、レクレーションや機能訓練などを実施します
  - ・ご利用様を通してご家族との信頼関係を築けるような接遇マナーを身につけます
  - ・ご利用様が望まれること、求められること気づき、いち早く応じられるように努めます
  - ・快適に過ごせるように温度管理に努めます

### 具体的な取り組み

- ・おいしく安全に食べて頂けるよう口腔ケア、嚥下体操を行います
- ・日勤業務開始時、手の爪の確認、就寝時に爪の確認、体操時に手足の爪の確認をして帰って頂きます
- ・認知症の方への対応を統一したケアに努めます
- ・虐待防止活動推進委員会の「不適切ケア活動」「おもてなしのケア活動」に取り組んでいきます

- ・身体拘束しない委員会の身体拘束の廃止に向けた取り組みを行います
- ・ヒヤリハット委員会のKY活動を通して事故の軽減に努めました
- ・「働きやすい職場づくり」に取り組めます

#### 《フロア行事》

4月	鯉のぼりづくり	8月	ビンゴゲーム
5月	玉ねぎ堀り プランターに種まき	9月	お菓子釣りゲーム
6月	キックボール	10月	ポールカップ入れ
7月	こおりくずしゲーム	3月	ビンゴゲーム

※（11月、12月、1月、2月はコロナ感染対策の為中止）

#### 反省・課題

- ・ご自宅の状況を理解し、在宅生活を続けられるように支援していきたいと思えます
- ・ご利用者様の立場に立った思いやり介護に努めましたが、時として口調がきつくなるがありました。優しい言葉がけに努めたいと思えます
- ・充実した日々を過ごして頂けるように、レクレーションや機能訓練を実施していきます

# 1. 特別養護老人ホーム 朝日荘 (定員:70床)

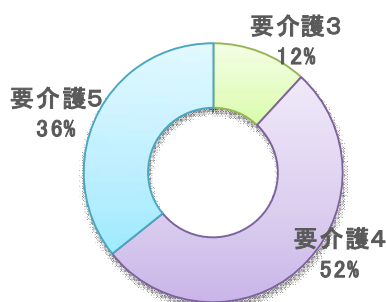
## (1) 利用状況

5年度	要介護1		要介護2		要介護3		要介護4		要介護5		計	
	実人員	延日数	実人員	延日数	実人員	延日数	実人員	延日数	実人員	延日数	実人員	延日数
4月	0	0	0	0	9	270	36	998	24	651	69	1,919
5月	0	0	0	0	9	279	37	1,082	24	646	70	2,007
6月	0	0	0	0	9	245	37	1,056	23	648	69	1,949
7月	0	0	0	0	8	248	37	1,092	24	691	69	2,031
8月	0	0	0	0	7	203	37	1,067	22	635	66	1,905
9月	0	0	0	0	8	191	35	956	24	662	67	1,809
10月	0	0	0	0	8	236	35	982	26	758	69	1,976
11月	0	0	0	0	8	240	35	987	26	720	69	1,947
12月	0	0	0	0	8	246	35	1,032	26	789	69	2,067
1月	0	0	0	0	8	248	37	1,012	25	718	70	1,978
2月	0	0	0	0	8	188	36	1,013	26	730	70	1,931
3月	0	0	0	0	8	206	36	1,082	26	800	70	2,088
計	0	0	0	0	98	2,800	433	12,359	296	8,448	827	23,607
4年度	0	0	9	262	95	2,822	420	12,024	317	9,065	841	24,173

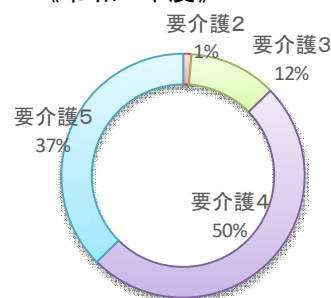
5年度	1日あたり人数	回転率	平均介護度
4月	64.0人	91.4%	4.20
5月	64.7人	92.5%	4.18
6月	65.0人	92.8%	4.21
7月	65.5人	93.6%	4.22
8月	61.5人	87.8%	4.23
9月	60.3人	86.1%	4.26
10月	63.7人	91.1%	4.26
11月	64.9人	92.7%	4.25
12月	66.7人	95.3%	4.26
1月	63.8人	91.2%	4.24
2月	66.6人	95.1%	4.28
3月	67.4人	96.2%	4.28
計	64.5人	92.1%	4.24
4年度	66.2人	94.6%	4.24

介護度別(利用延人員)

《令和5年度》



《令和4年度》



## (2) 年齢別人員

[5年度3月末在籍者]

	65歳未満	65~69歳	70~74歳	75~79歳	80~84歳	85~89歳	90歳以上	合計	平均年齢
男性	1	1	2	3	7	4	2	20	80.6歳
女性	1	0	5	8	11	10	14	49	84.9歳
計	2	1	7	11	18	14	16	69	83.7歳

[4年度3月末在籍者]

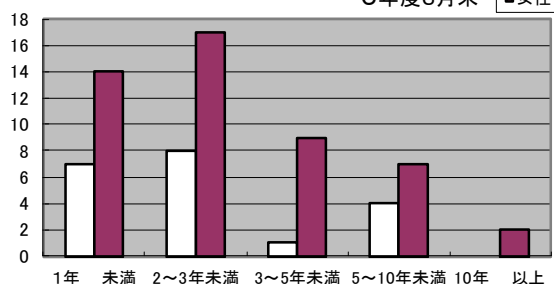
	65歳未満	65~69歳	70~74歳	75~79歳	80~84歳	85~89歳	90歳以上	合計	平均年齢
男性	1	1	1	3	6	4	2	18	83.0歳
女性	0	1	2	6	10	13	15	47	88.0歳
計	1	2	3	9	16	17	17	65	87.3歳

男女別入所期間  
5年度3月末

## (3) 入所期間

[5年度3月末在籍者]

	1年未満	2~3年未満	3~5年未満	5~10年未満	10年以上	合計
男性	7	8	1	4	0	20
女性	14	17	9	7	2	49
計	21	25	10	11	2	69



## 2. ショートステイ 朝日荘 (定員:20床 空床型)

### (1) 利用状況

5年度	要支援		要介護1		要介護2		要介護3		要介護4	
	実人員	延日数	実人員	延日数	実人員	延日数	実人員	延日数	実人員	延日数
4月	2	11	6	81	9	117	5	62	3	68
5月	1	9	3	39	9	135	7	87	3	72
6月	2	12	6	43	10	139	8	110	3	72
7月	2	13	5	47	8	160	8	126	3	79
8月	2	8	5	47	10	175	9	150	2	51
9月	1	9	4	44	9	154	7	115	4	96
10月	2	11	7	38	9	167	8	87	5	135
11月	1	9	5	39	8	143	6	81	6	116
12月	1	9	7	41	8	124	8	104	7	133
1月	1	4	5	37	7	111	6	79	5	102
2月	0	0	8	55	7	118	4	61	5	82
3月	1	9	5	42	8	132	4	52	5	119
計	16	104	66	553	102	1,675	80	1,114	51	1,125
4年度	11	85	66	554	114	1,736	89	795	53	868

5年度	要介護5		計	
	実人員	延日数	実人員	延日数
4月	3	24	28	363
5月	4	35	27	377
6月	3	38	32	414
7月	2	6	28	431
8月	2	24	30	455
9月	2	32	27	450
10月	2	7	33	445
11月	1	2	27	390
12月	2	5	33	416
1月	3	17	27	350
2月	3	21	27	337
3月	3	51	26	405
計	30	262	345	4,833
4年度	39	448	372	4,486

5年度	1日あたり 人数	回転率	平均 介護度
4月	12.1人	60.5%	2.54
5月	12.2人	60.8%	2.81
6月	13.8人	69.0%	2.81
7月	13.9人	69.5%	2.61
8月	14.7人	73.4%	2.62
9月	15.0人	75.0%	2.81
10月	14.4人	71.8%	2.78
11月	13.0人	65.0%	2.73
12月	13.4人	67.1%	2.85
1月	11.3人	56.5%	2.86
2月	11.6人	58.1%	2.69
3月	13.1人	65.3%	3.01
計	13.2人	66.0%	2.76
4年度	12.3人	61.5%	2.75

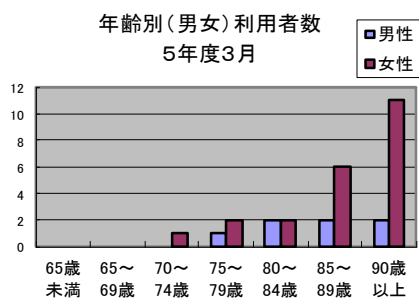
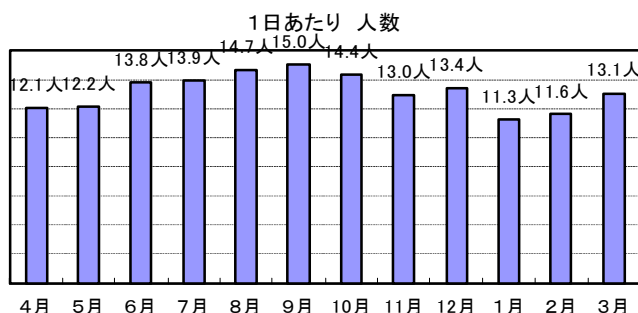
### (2) 年齢別人員

[5年度3月在籍者]

	65歳 未満	65～ 69歳	70～ 74歳	75～ 79歳	80～ 84歳	85～ 89歳	90歳 以上	合計
男性	0	0	0	1	2	2	2	7
女性	0	0	1	2	2	6	11	22
計	0	0	1	3	4	8	13	29

[4年度3月在籍者]

	65歳 未満	65～ 69歳	70～ 74歳	75～ 79歳	80～ 84歳	85～ 89歳	90歳 以上	合計
男性	0	0	0	0	1	3	1	5
女性	0	0	1	1	5	2	11	20
計	0	0	1	1	6	5	12	25



### 3. 特養 看護室

#### ①ご利用者の健康管理

□健康診断 健診率100%(胸部レントゲン)

□健康管理 体調の変化時には、嘱託医との連携に努め、速やかな受診や入院対応を行った。  
受診結果、体調の変化時には、保証人様への報告を行った。  
救急搬送は7件だった。  
指導看護師として、介護職員による医療的ケアの自施設実地研修を行った。  
近年、バルンカテーテル留置者が増加している。それに伴い、カテーテルの詰まりや  
抜去などの受診も増加している。  
バルンカテーテル留置者のテープ固定によるスキントラブルが多く、泰玄会病院の  
WOC看護師からアドバイスを受け、テープの種類や方法を実践した。  
尾西記念病院が閉院し、泰玄会病院と稲沢厚生病院に嘱託医以外の受診を行った。  
新型コロナウイルス感染拡大防止のため、定期受診ができなかった。  
健康管理書の意向により、看取り介護以外での施設内死亡が増加した。(3名)

※WOC:日本看護協会が認定する「皮膚・排泄ケア認定看護師」

□栄養管理 嘱託医や管理栄養士などの多職種と協働し、食形態やトロミの調整などの検討を行い、  
より満足できる食事への支援を行った。  
新型コロナウイルス感染症クラスター時、食欲不振への対応として栄養補助食品を  
取り入れ、栄養管理を行った。  
身体状況の低下により、褥瘡の発生が増えた。

□感染症対策 感染対策委員会の開催(1回/月)緊急での感染対策委員会をその都度開催した。  
委員会では、サラヤ衛生トピックスを使って、社会の感染の動向や対応について  
研修を行った。  
感染症の流行を確認するため、一宮市医師会の感染情報を活用した。  
新型コロナワクチン インフルエンザ予防接種実施。  
<クラスター発生状況>  
R5.12.23~R6.1.16 入所者40名 職員16名感染 死亡者なし  
状態悪化者の入院対応を行った。前回のクラスター経験により水分補給や状態観察が  
強化できた。  
職員コロナ抗原キッドで定期的に検査を実施した。  
感染症発生時における事業継続計画の見直しを行った。  
今までの経験を活かし、新型コロナ感染症発生時のフローチャートの作成を行った。  
感染症研修の実施、訓練(シミュレーション)の実施を行った。  
感染対策に配慮しながら、できる限り面会の継続を行った。  
感染対策に必要な物品の管理を行った。  
職員に対策の周知徹底を指導し、施設内蔓延防止に努めた。  
R5.5.8 コロナ 第5類へ移行となり、感染者や家族の自宅待機期間を変更した。

#### ②看取りの実施

□看取り介護 6名の看取り介護を行った。(年間の死亡件数の46%)  
看取り委員会の開催(1回/月)カンファレンスは随時実施  
看取り委員会において、資料をもとに勉強会を行い、介護職への看取りに  
対する意識の向上に努めた。  
健康管理書の内容変更を行い、よりご利用者様の意向を確認するように努めた。

③褥そうの予防と軽減

- 予防 褥そう委員会の開催(1回/月)
- 軽減 褥そうの研修会を2回/年行った。  
車椅子上でのズレ対策・・・座り直しとできるだけ車いすの座位時間を減らすように努めた。  
LIFEでの褥瘡ケア計画の立案を行った。  
今後は、LIFEからのフィードバックを活用に努める。  
6月パワーアクションお試し、難治困難者2名に導入した  
委員会を通じて陰部洗浄の重要性を伝え取り組んだ。  
身体状況の低下により、褥瘡の発生が増えた。

- ④口腔ケア 誤嚥性肺炎予防と嚥下機能向上のため、毎食前に嚥下体操を行った。  
ご利用者に唾液腺マッサージ、口腔マッサージを行った。  
歯科衛生士からの口腔ケアの勉強会に参加した。

⑤医療の状況

(1)嘱託医

- 第1週 くまはら医院・中島整形クリニック・こしの内科 交代で診察
- 第2週火曜日 くまはら医院
- 第3週水曜日 中島整形クリニック
- 第4週木曜日 こしの内科

(2)施設内診察

病院名	4月	5月	6月	7月	8月	9月	10月	11月	12月	1月	2月	3月	計
くまはら医院	6	3	8	16	3	3	4	28	21	0	2	4	98
中島整形クリニック	9	4	5	22	6	6	21	19	4	5	7	7	115
こしの内科	10	4	12	12	7	4	21	9	0	0	5	14	98
青山歯科	50	47	47	50	62	53	49	54	22	12	43	42	531
計	75	58	72	100	78	66	95	110	47	17	57	67	842

※ 12月1月コロナクラスターにて診察なし

(3)月別通院件数

病院名	4月	5月	6月	7月	8月	9月	10月	11月	12月	1月	2月	3月	計
くまはら医院	9	9	6	7	9	10	4	12	10	9	5	18	108
中島整形クリニック	10	12	10	8	5	5	6	9	10	14	8	14	111
こしの内科	8	6	9	12	10	13	10	14	9	3	10	12	116
尾西記念病院	1	1	1	0	0	0	0	0	0	0	0	0	3
泰玄会病院(内科)	4	4	1	0	6	1	3	2	1	5	8	4	39
(バルン交換)	13	10	13	16	9	8	6	10	16	9	8	11	129
(外科)	0	0	0	0	1	0	0	0	0	0	0	3	4
(眼科)	4	5	6	1	2	2	4	3	2	1	3	4	37
(耳鼻科)	0	1	1	0	0	1	0	0	0	1	0	2	6
(皮膚科)	7	5	3	5	7	11	14	6	14	4	9	7	92
(整形外科)	0	0	0	0	0	2	3	5	3	2	2	3	20
(救急外来)	0	1	1	1	2	1	2	1	1	3	1	1	15
一宮西病院	2	3	1	8	7	6	4	3	5	5	5	4	53
稲沢厚生病院	1	2	3	1	2	3	2	5	1	2	4	2	28
いまいせ心療	0	0	0	0	0	0	0	0	0	0	0	0	0
一宮市民病院	0	0	1	0	0	2	1	0	0	0	0	2	6
大雄会病院	0	0	0	0	0	0	0	0	0	0	1	0	1
上林記念病院	0	1	0	1	0	0	0	0	1	1	1	0	5
木曾川病院	0	0	0	1	0	0	0	0	0	0	0	0	1
青山歯科	0	0	0	0	0	0	0	0	0	0	0	0	0
計	59	60	56	61	60	65	59	70	73	59	65	87	774

## (4) 救急搬送件数

病院名	4月	5月	6月	7月	8月	9月	10月	11月	12月	1月	2月	3月	計
尾西記念病院	0	0	0	0	0	0	0	0	0	0	0	0	0
泰玄会病院	0	0	0	0	0	0	0	0	0	0	0	0	0
一宮西病院	0	0	0	0	1	0	2	1	1	0	1	0	6
稲沢厚生病院	0	0	0	0	0	0	0	0	0	0	0	0	0
一宮市民病院	0	1	0	0	0	0	0	0	0	0	0	0	1
大雄会	0	0	0	0	0	0	0	0	0	0	0	0	0
その他	0	0	0	0	0	0	0	0	0	0	0	0	0
計	0	1	0	0	1	0	2	1	1	0	1	0	7

## (5) 入院件数

病院名	4月	5月	6月	7月	8月	9月	10月	11月	12月	1月	2月	3月	計
尾西記念病院	1("90)		1(20#)										2 (110)
泰玄会病院	1(22)	1(12)	1(20)		1(7)		1(6)	1(7)	1(7)	1(43)	1(8)	1(7)	31 (517)
		1(25)			1(10)		1(11)	1(12)		1(13)	1(18)	1(6)	
		1(31)			1(12)					1(24)	1(10)	1(9)	
					1(46)					1(15)	1(7)	1(8)	
					1(15)					1(18)		1(7*)	
一宮西病院	1("20☆)	1(14)	1(16)	1(11)	1(21)	1(26)	1(7#)	1(11)	1(7)	1(13)	1(5)		25 (309)
	1(9)				1(14)	1(3#)	1(15)	1(13)	1(5)	1(10)			
	1(11)				1(15☆)				1(5☆)				
					1(22☆)				1(17)				
稲沢厚生病院		1(14)				1(72)					1(43☆)	3(129)	
一宮市民病院			1(19#)				1(7☆)					1(26)	
大雄会													
計	5(152)	5(96)	4(75)	1(11)	11(251)	3(101)	5(46)	4(43)	5(41)	8(147)	6(91)	5(37)	62 (1091)

※( )内は入院日数 #は死亡退院 \*は3月31日現在入院中 "は令和4年度から入院中 ☆は入院中に退所

## (6) 疾患別入院件数

誤嚥性肺炎	6	尿路感染	13	大腸癌	1
肺炎	2	前立腺炎	1	胆嚢炎	3
間質性肺炎	1	腎不全	1	胆管炎	4
腸閉塞	1	化学性肺臓炎	1	総胆管結石性胆管炎	1
心不全	5	腎盂腎炎	4	脳梗塞	1
消化器障害	1	蜂窩織炎	2	皮膚障害	1
熱発	1	胃瘻造設目的	1	胃瘻除去目的	1
脱水	2	痙攣重積	1	新型コロナウイルス感染	1
上行結腸癌	1	右大脳部分発作重積	1	アルツハイマー型認知症	1
十二指腸閉塞	1	SPO <sub>2</sub> 低下	1	認知症	1
				計	62

## (7) 全死亡件数

	4月	5月	6月	7月	8月	9月	10月	11月	12月	1月	2月	3月	計
死亡件数	1	1	2	3	0	1	1	1	1	1	1	0	13

## (8) 施設内看取り

	4月	5月	6月	7月	8月	9月	10月	11月	12月	1月	2月	3月	計
看取り件数	1	1	※1	1	0	0	0	0	0	1	1	0	6

※4/13～看取り 6/23に入院し7/12に死亡

## (9) 留置カテーテル者件数

	4月	5月	6月	7月	8月	9月	10月	11月	12月	1月	2月	3月	計
留置カテーテル	11	10	12	13	12	9	10	11	10	10	8	9	125

毎月1日の人数

## (10) 褥そう件数

	4月	5月	6月	7月	8月	9月	10月	11月	12月	1月	2月	3月	計
褥瘡処置実件数	5	4	6	6	4	4	5	5	5	3	2	2	51

褥瘡委員会開催日の人数

## (11) 経管栄養者数

	4月	5月	6月	7月	8月	9月	10月	11月	12月	1月	2月	3月	計
胃ろう	4	4	3	3	3	3	3	4	2	3	3	3	38

毎月1日の人数

## (12) リハビリ実施回数

	4月	5月	6月	7月	8月	9月	10月	11月	12月	1月	2月	3月	計
集団レク	50	51	32	44	35	49	34	47	39	9	31	45	466
可動域訓練	20	27	48	48	64	59	46	64	47	22	46	71	562
起立訓練	14	14	22	31	38	32	23	11	11	5	10	17	228
移乗訓練	29	28	35	32	48	45	20	19	18	8	17	20	319
歩行訓練	6	5	8	12	13	6	3	1	7	5	9	9	84
ラジオ体操	97	37	6	/	/	/	/	/	/	/	/	/	140
計	216	162	151	167	198	191	126	142	122	49	113	162	1799

※ラジオ体操は6月より施設全体にて放送、実施となっています



4. 特別養護老人ホーム行事実績(令和5年度)

月	日	行 事	月	日	行 事
4月	6 20	お菓子販売	10月	2	美容奉仕
	7	花見		5 19	お菓子販売
	17	誕生会		17	誕生会
	25	理髪		24	理髪
				26	運動会
		27		絵画クラブ	
		31		お好み焼き	
				毎週水曜日レクリハ フロア行事	
5月	10 25	お菓子販売	11月	2 16	お菓子販売
	16	誕生会		8	寿司パーティー
	23	理髪		21	理髪
				22	誕生会
				毎週水曜日レクリハ フロア行事	
6月	5	美容奉仕	12月	4	美容奉仕
	9 23	お菓子販売		6 21	お菓子販売
	21	誕生会		15	忘年会兼誕生会
	27	理髪		19	理髪
					毎週水曜日レクリハ フロア行事
7月	6 20	お菓子販売	1月	11 25	お菓子販売
	7	七夕 (和菓子)		11	鏡開き
	13	ビヤホール		18	誕生会兼新年会
	20	誕生会		30	理髪
	25	理髪			毎週水曜日レクリハ フロア行事
	27	ビヤホール			
				毎週水曜日レクリハ フロア行事	
8月	3 17	お菓子販売	2月	2	節分
	7	美容奉仕		5	美容奉仕
	25	誕生会		8 22	お菓子販売
	29	理髪		9	寿司パーティー
				19	誕生会
		27		理髪	
				毎週水曜日レクリハ フロア行事	
9月	7 22	お菓子販売	3月	1	ひな祭り
	15	敬老会		7 21	お菓子販売
	21	法要		19	誕生会
	26	理髪		26	理髪
					毎週水曜日レクリハ フロア行事

5. キャリアアップ 令和5年度実施表

研修テーマ		4月	5月	6月	7月	8月	9月	10月	11月	12月	1月	2月	3月
法令遵守の理解	リーダー	○	○	○		○	○		○		○		○
	現任												
	新人												
法人・施設の概要	リーダー												
	現任												
	新人			○	○			○			○	○	
理念と方針	リーダー												
	現任												
	新人			○	○	^		○			○	○	
就業規則	リーダー												
	現任												
	新人			○	○			○			○	○	
個人情報保護	リーダー												
	現任												
	新人			○	○			○			○	○	○
業務管理シート	リーダー							○				○	
	現任							○				○	
	新人							○			○	○	
接遇マナー	リーダー												○
	現任												○
	新人			○	○			○			○	○	○
高齢者の特徴と疾患	リーダー		○							○			
	現任		○							○			
	新人		○							○			
認知症	リーダー			○									
	現任			○									
	新人			○									
身体拘束	リーダー	○	○	○	○	○	○	○	○	○		○	○
	現任	○	○	○	○	○	○	○	○	○		○	○
	新人	○	○	○	○	○	○	○	○	○	○	○	○
虐待防止活動	リーダー	○	○	○	○	○	○	○	○	○		○	○
	現任	○	○	○	○	○	○	○	○	○		○	○
	新人	○	○	○	○	○	○	○	○	○	○	○	○
リスクマネジメント	リーダー	○	○	○	○	○	○	○	○	○		○	○
	現任	○	○	○	○	○	○	○	○	○		○	○
	新人	○	○	○	○	○	○	○	○	○	○	○	○
介護保険	リーダー									○			
	現任									○			
	新人									○			
高齢者の栄養管理	リーダー									○			
	現任									○			
	新人									○			
機能訓練「ICF」	リーダー						○						
	現任						○						
	新人						○						
災害・救急救命	リーダー			○									
	現任			○									
	新人			○									
緊急時シミュレーション	リーダー			○									
	現任			○									
	新人	○		○									○
バイタル・酸素・吸引	リーダー			○									
	現任			○									
	新人			○									

研修テーマ		4月	5月	6月	7月	8月	9月	10月	11月	12月	1月	2月	3月
褥瘡について	リーダー			○						○			
	現任			○						○			
	新人			○						○			
各係からの研修会 (入浴)	リーダー						○						○
	現任						○	○					○
	新人						○						○
(食事)	リーダー						○						○
	現任						○	○					○
	新人						○						○
(排泄)	リーダー						○						○
	現任						○	○					○
	新人						○						○
(移乗)	リーダー						○						○
	現任						○	○					○
	新人						○						○
感染症	リーダー		○	○			○			○			
	現任		○	○			○	○	○	○			
	新人		○	○			○		○	○	○	○	
看取りについて	リーダー	○		○		○	○		○	○	○	○	○
	現任								○				○
	新人												○
ちょうじゅ説明	リーダー												
	現任												
	新人												
ケアプランとは(発表)	リーダー												
	現任												
	新人				○								
体験学習 (高齢者体験)	リーダー												
	現任												
	新人												
体験学習 (他部署体験)	リーダー												
	現任												
	新人												

2年目研修

ご利用者様との関わりについて考える													
緊急シミュレーション													

3年目研修

中堅職員としての自覚													
リーダーとしての役割と自覚													
緊急シミュレーション													
作文													

外部研修	主任	○	○	○			○				○	○	○
	中堅	○	○	○			○						
	新人		○	○			○						
その他の施設内研修	主任	○	○	○	○	○	○	○	○	○		○	○
	中堅	○	○	○	○	○	○	○	○	○		○	○
	新人	○	○	○	○	○	○	○	○	○		○	○

その他の計画

- 新人教育にプリセプターシップを取り入れ、技術指導、業務に対する  
 ○各フロア月1回のケアプラン会議、リーダー会、ケース会  
 ○年4回の全体ケース会を実施(全職員)  
 ○年2回の業務管理シートによる教育指導  
 ○外部研修会の参加

#### IV. デイサービスセンター

##### 1. 朝日デイサービスセンター（定員：25名） 営業日：年中無休（1月1日～4日まで年始休日）

###### (1) 利用状況

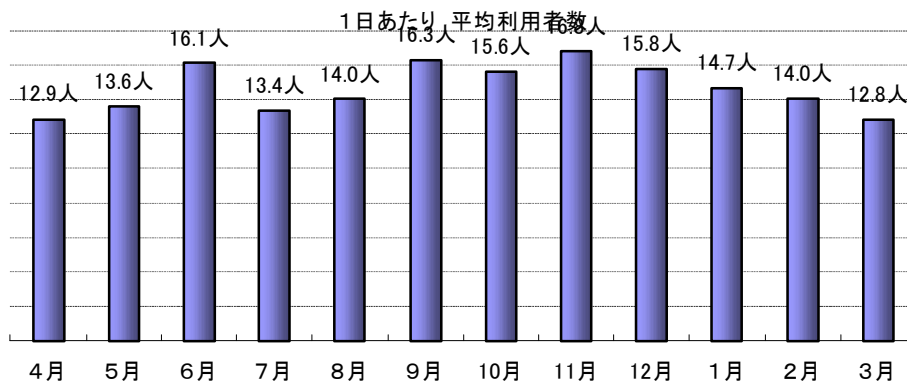
5年度	総合事業、他		要介護1		要介護2		要介護3		要介護4		要介護5	
	実人員	延回数	実人員	延回数	実人員	延回数	実人員	延回数	実人員	延回数	実人員	延回数
4月	4	24	12	116	13	107	7	70	7	52	2	17
5月	4	25	15	148	12	107	7	72	5	46	2	19
6月	14	92	14	145	13	107	9	85	6	50	2	21
7月	5	31	14	127	12	107	8	90	4	49	3	25
8月	7	36	14	140	13	107	7	75	5	49	3	24
9月	7	41	15	158	13	107	5	62	6	53	2	26
10月	7	43	14	166	15	107	6	72	5	48	3	24
11月	7	41	13	146	17	107	6	68	5	44	3	35
12月	7	41	14	144	17	107	5	49	5	35	3	34
1月	6	29	13	118	17	107	5	50	3	30	3	25
2月	6	30	12	120	16	107	5	56	3	32	3	24
3月	5	26	12	115	16	107	5	59	3	30	2	18
計	79	459	162	1,643	13	107	75	808	57	518	31	292
4年度	44	316	168	1524	12	100	105	969	84	898	32	295

###### (2) 1日あたり人数・回転率・平均介護度

5年度	計		営業日数	5年度	1日あたり人数	回転率	平均介護度
	実人員	延回数					
4月	45	386	30	4月	12.9人	51.5%	2.30
5月	45	417	31	5月	13.6人	54.3%	2.18
6月	58	500	30	6月	16.1人	64.3%	2.26
7月	46	429	31	7月	13.4人	53.4%	2.36
8月	49	431	30	8月	14.0人	56.0%	2.26
9月	48	447	30	9月	16.3人	65.1%	2.21
10月	50	460	31	10月	15.6人	62.3%	2.17
11月	51	441	30	11月	16.8人	67.1%	2.25
12月	51	410	31	12月	15.8人	63.1%	2.17
1月	47	359	27	1月	14.7人	58.7%	2.18
2月	45	369	29	2月	14.0人	56.1%	2.19
3月	43	355	31	3月	12.8人	51.2%	2.16
計	578	5,004	361	計	14.6人	58.4%	2.22
4年度	555	5,202		4年度	13.9人	55.4%	2.45

・利用希望（登録人員）=45人

男性：9人 女性：36人



### (3) 令和5年度朝日デイサービス事業報告書

月	行事	少人数アクティビティ
4月	・外出行事(桜)・・・小信緑道 ・外出行事(つつじ・善光寺)・・・祖父江町 ・喫茶	ウェルカムボード飾り作り 脳トレ(パズル、塗り絵、漢字クイズ、計算等)
5月	・喫茶	ウェルカムボード飾り作り 脳トレ
6月	・七夕飾り作成 ・喫茶 ・避難訓練	ウェルカムボード飾り作り 脳トレ
7月	・七夕まつり グリンティーを飲もう ・喫茶	ウェルカムボード飾り作り 脳トレ
8月	・夏祭り(金魚すくい・水風船) ・喫茶	ウェルカムボード飾り作り 脳トレ
9月	・喫茶	ウェルカムボード飾り作り 脳トレ
10月	・運動会(パン食い・シーツ落とし・玉入れ) ・防災訓練 ・喫茶	ウェルカムボード飾り作り 脳トレ
11月	・お好み焼き ・喫茶	ウェルカムボード飾り作り 脳トレ
12月	・年賀状作成 ・喫茶	ウェルカムボード飾り作り 脳トレ
令和6年 1月	・甘酒 ・喫茶	ウェルカムボード飾り作り 脳トレ
2月	・喫茶 ・外出行事(河津桜)・・・万葉公園	ウェルカムボード飾り作り 脳トレ
3月	・喫茶 ・防災訓練(火災) ・散歩	ウェルカムボード飾り作り 脳トレ
日課	9:15～ センター到着。手洗い・うがい・健康チェック・水分補給・コーヒータイム 10:00～ 各種体操(はつらつ・ラジオ・転倒予防体操)・ゲーム・個別機能訓練 11:30～ 嚙下体操・昼食・休養 13:30～ 入浴 15:00～ 水分補給 15:30～ ゲーム(カラオケ・テーブルゲーム・唱歌等) 16:30～ センター出発 <b>【個別機能訓練】</b> ※歩行訓練や屈伸運動・可動域訓練・運動器具(滑車、ペダル漕ぎ、足ふみ等) ※嚙下体操・発声練習・学習療法(パズル、塗り絵、漢字クイズ、計算等)	

#### 【研修参加】

<6月> <ul style="list-style-type: none"> <li>・身体拘束についての知識の習得を行う</li> <li>・事故統計結果から同じような事故を防ぐには</li> <li>・高齢者虐待防止についての知識の習得を行う</li> <li>・食中毒について</li> <li>・地震防災教育</li> <li>・感染対策の基本を知ろう</li> </ul>	<12月> <ul style="list-style-type: none"> <li>・認知症のひとの気持ち</li> <li>・高齢者虐待と介護職員のストレスマネジメントについて</li> <li>・ヒヤリハットについて</li> <li>・冬の職場の感染対策(インフルエンザ)</li> </ul>
<10月> <ul style="list-style-type: none"> <li>・感染利用者がいた場合の対応のシミュレーションを行う</li> </ul>	<2月> <ul style="list-style-type: none"> <li>・新人オリエンテーション</li> <li>・事業計画について</li> </ul> 毎月 <ul style="list-style-type: none"> <li>・ヒヤリハット委員会、身体拘束しない委員会 虐待防止活動推進委員会より伝達研修</li> </ul>

## 2. いっぶくの里（定員:40名） 営業日:年中無休(1月1日～4日まで年始休日)

### (1) 利用状況

5年度	総合事業、他		要介護1		要介護2		要介護3		要介護4		要介護5	
	実人員	延回数	実人員	延回数	実人員	延回数	実人員	延回数	実人員	延回数	実人員	延回数
4月	16	100	27	226	17	153	7	80	7	87	2	19
5月	15	97	26	218	18	161	7	77	6	83	2	22
6月	14	92	27	224	18	147	6	48	6	90	3	26
7月	15	97	24	196	20	185	6	48	6	84	3	31
8月	13	72	25	202	20	164	6	66	5	65	3	28
9月	13	74	21	192	19	153	7	71	6	68	3	26
10月	13	76	20	202	19	165	8	80	6	86	3	36
11月	14	82	22	197	21	180	7	80	6	82	3	31
12月	13	82	23	222	21	209	8	91	6	76	3	27
1月	14	78	24	218	19	144	7	72	6	69	2	13
2月	12	78	26	235	19	150	8	86	5	63	2	20
3月	12	67	24	189	19	162	8	87	5	42	2	18
計	164	995	289	2,521	230	1,973	85	886	70	895	31	297
4年度	148	875	332	2,806	221	2,093	139	1,558	82	1,082	15	132

5年度	計		営業日数
	実人員	延回数	
4月	76	665	30
5月	74	658	31
6月	74	627	30
7月	74	641	31
8月	72	597	30
9月	69	584	30
10月	69	645	31
11月	73	652	30
12月	74	707	31
1月	72	594	27
2月	72	632	29
3月	70	565	27
計	869	7,567	357
4年度	937	8,546	

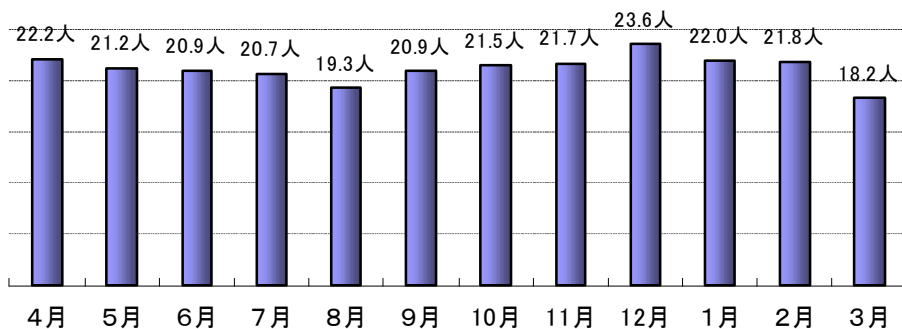
### (2) 1日あたり人数・回転率・平均介護度

5年度	1日あたり人数	回転率	平均介護度
4月	22.2人	55.4%	2.15
5月	21.2人	53.1%	2.16
6月	20.9人	52.3%	2.15
7月	20.7人	51.7%	2.21
8月	19.3人	48.1%	2.15
9月	20.9人	52.1%	2.18
10月	21.5人	53.8%	2.28
11月	21.7人	54.3%	2.25
12月	23.6人	58.9%	2.16
1月	22.0人	55.0%	2.06
2月	21.8人	54.5%	2.07
3月	18.2人	45.6%	2.07
計	21.2人	53.0%	2.16
4年度	23.7人	59.3%	2.17

・利用希望(登録人員)=77人

男性:21人 女性:56人

1日あたり 平均利用者数



### (3)いっぶくの里 令和5年度事業報告書

月	司会書記	行事	新人・現任介護職員年間研修計画	月担当者	集団レクリエーション	小人数アクティビティ
4	小椋	お花見 (桜・祖父江緑地公園)	法令遵守	神田	ペットボトルキャップカーゲーム、陣取り合戦、ボールゲーム、紅白まんじゅう掴み取りゲーム、紙コップロケットゲーム、お手玉積みゲーム、バックアームゲーム、ゴルフゲーム、紙芝居、リズム体操、ビンゴゲーム、テーブルホッケーゲーム、ゲートボールゲーム、脳トレゲーム、コップ倒しゲーム、マジックショー	壁画:毎月作成 季節の小物作り 碁 将棋 トランプ カルタ オセロ カラオケ 漢字パズル カレンダー 大人の塗り絵 浮世絵色塗り 数字パズル キャラクターパズル 生け花 食器拭き 散歩(歩行訓練) 洗濯物たたみ 読書 新聞 雑誌 数独 集中カゲーム など 日替りで提供しています
	吉田		認知症ケア勉強会	吉田		
	一星			小川		
5	加藤(恵)	お花見 (ツツジ・祖父江町王子製紙)	避難訓練	山村	通り抜けゲーム、缶積みゲーム、バラエティゲームマジックコップゲーム、紙芝居、紙コップ射的、仕分けゲーム、ギリギリストップゲーム、マジックショー、紙コップもぐらたたきゲーム、巻き巻きゲーム、カップ飛ばしゲーム、輪投げ、サイコロゲーム、タオル落としゲーム、ボールゲーム、お手玉投げゲーム、点取りゲーム、テーブルホッケー、ボールインゲーム、円盤投げゲーム、シャカシャカゲーム、リズム体操	
	一星		食中毒の発生および蔓延防止	金子		
				寺澤		
6	山村	お花見 (紫陽花・羽島市内)	ノロウイルス感染防止および蔓延防止	杉山	飛んでけゲーム、ロケットゲーム、脳トレゲーム、紙芝居、タワー崩しゲーム、ボールはさみゲーム、野球ゲーム、てるてる坊主ゲーム、パタパタゲーム、飛んでけゲーム、カエル飛ばしゲーム、お手玉ゲーム、ボールゲーム、お手玉箱乗せゲーム、コップ倒しゲーム、風船ゲーム、脳トレゲーム、バナナ飛ばしゲーム、マジックショー、サッカーゲーム、山あり谷ありゲーム、ボーリングゲーム、数字並べゲーム、的あてゲーム、タオル巻きゲーム	
	上村		避難訓練 (緊急地震速報対応)	仙道		
				一星		
7	仙道	クリームソーダ週間	非常災害時研修	加藤(恵)	弓矢ゲーム、エアホッケー、べったんこゲーム、紙芝居、ホールインワンゲーム、玉入れゲーム、カーリングゲーム、風船卓球ゲーム、缶抜きゲーム、輪投げボーリング、的あてゲーム、ゲートボールゲーム、物送りゲーム、動く玉入れゲーム、5ボールゲーム、点取りゲーム、ボーリングゲーム、お手玉積みゲーム、リズム体操、風船射的ゲーム、脳トレゲーム、金魚すくいゲーム	
	山村		安全な介護・実技講習	小栗		
				服部		
8	杉山	夏祭り週間 (金魚すくい・射的ゲーム・輪投げ)	食中毒事例検討会	小椋	ボーリングゲーム、紙芝居、ボール蹴りゲーム、風船ゲーム、ぬいぐるみ倒しゲーム、缶倒しゲーム、的投げゲーム、紙引き相撲ゲーム、コップタワー倒しゲーム、お手玉ゲーム、ボールでビンゴゲーム、缶積みゲーム、神経衰弱ゲーム、野球ゲーム、ワニワニパニックゲーム、防災訓練(ヘルメット着用方法など)	
	金子			園		
				小川		
9	吉田	敬老会週間 (早押しクイズ・箱の中身は何だろクイズ・叩いてかぶってジャンケンポン)	ヒヤリ・ハット事故事例検討	一星	陣取り合戦、ポケネットゲーム、うしろにホイッ!ゲーム、風船入れゲーム、バターゴルフゲーム、風船飛ばしゲーム、昆虫ゲーム、輪っか飛ばしゲーム、くらげ星人ゲーム、マジックショー、的あてゲーム、紙芝居、丸めてホイッゲーム、お手玉ゲーム、ボール飛ばしゲーム、お手玉ツツムゲーム、ピッタンコゲーム、物送りゲーム、ボーリングゲーム、防災訓練(ヘルメット着用など)	
	寺澤		インフルエンザ感染防止および蔓延防止	神田		
				杉山		
10	上村	運動会週間 (玉入れ・パン食い競争・借り物ゲーム)	避難訓練(八間城合同)	小椋	ボールゲーム、ゲートボールゲーム、紙芝居、神経衰弱ゲーム、紙コップ落としゲーム、コロコロゲーム、新聞紙ゲーム、魚雷ゲーム、巻き巻きゲーム、どこまで投げられるかゲーム、ボールをいっぱい取りましようゲーム、○×ゲーム、お手玉飛ばしゲーム、サイコロゲーム、ダーツゲーム、後ろでホイッゲーム、バランスゲーム、ウォーキングロボットゲーム、防災訓練(ヘルメット着用方法など)	
	加藤(恵)			仙道		
				吉田		
11	園	お好み焼き週間	身体拘束について勉強会	上村	ビリヤードゲーム、トンぐで掴んでゲーム、空き缶ボーリング、脳トレゲーム、俳句遊び、紙芝居、落としてバックンゲーム、マジックショー、ホワイトボードゲーム、紙相撲ゲーム、空き缶倒しゲーム、ボールバトンゲーム、一気にポンゲーム、風船飛ばしゲーム、ボールゲーム、ペーパーお手玉乗せゲーム、カエルの棒高跳びゲーム、ボーリングゲーム、紙コップ飛ばしゲーム、防災訓練(ヘルメット着用方法など)	
	小椋			寺澤		
				服部		

月	司会	行事	新人・現任介護職員 年間研修計画	月担当者	集団レクリエーション	小人数アクティビティ
	書記					
12	加藤(恵)	クリスマス会週間 (脳トレゲーム・プレ ゼント釣りゲーム ・お茶会)		園	ボールゲーム、紙芝居、物送りゲーム、動く玉入れゲーム、野球ゲーム、ジェスチャーゲーム、べったんこゲーム、お手玉グラグラゲーム、洗濯ばさみバランスゲーム、ペットボトルキャップ探しゲーム、風船ゲーム、○×クイズ、ビリヤードゲーム、リズム体操、缶蹴りゲーム、脳トレゲーム、お手玉積みゲーム、透視ゲーム、サッカーゲーム、カーリングゲーム、サイコロゲーム、輪投げゲーム、射的ゲーム、棒回しゲーム、防災訓練(ヘルメット着用方法など)	壁画:毎月作成 季節の小物作り 碁 将棋 トランプ カルタ オセロ カラオケ 漢字パズル カレンダー 大人の塗り絵 浮世絵色塗り 数字パズル キャラクターパズル 生け花 食器拭き 散歩(歩行訓練) 洗濯物たたみ 読書 新聞 雑誌 数独 集中力ゲーム など 日替りで提供しています
	仙道		吉田	小栗		
1	一星	甘酒週間	食中毒予防及び蔓延防止「食中毒」	神田	小判ゲーム、リズム体操、グルグルポンゲーム、紙芝居、ビリヤードゲーム、玉入れゲーム、神経衰弱ゲーム、数字並べゲーム、カルタゲーム、割りばしゲーム、賽銭飛ばしゲーム、うさぎのジャンプゲーム、○×ゲーム、ポケネットゲーム、新聞相撲ゲーム、ボール投げゲーム、ゴミ袋ひっくり返しゲーム、脳トレゲーム、タオルでかけっこゲーム、テーブル卓球、ボーリングゲーム、やり投げゲーム、ゴルフゲーム、防災訓練(ヘルメット着用方法など)	壁面:毎月作成 季節の小物作り 碁 将棋 トランプ カルタ オセロ カラオケ 漢字パズル カレンダー 大人の塗り絵 浮世絵色塗り 数字パズル キャラクターパズル 生け花 食器拭き 散歩(歩行訓練) 洗濯物たたみ 読書 新聞 雑誌 数独 集中力ゲーム など 日替りで提供しています
			スピーチロックとは	坂倉		
			事故発生防止「施設での介護事故 排泄中の便座からの転落事故について」	小川		
			みんなで考える認知症ケア			
	園		感染症予防及び蔓延防止「感染の予防 場所別感染対策」			
2	吉田	バレンタインデー週間	感染症事例	一星	ボールゲーム、ゲートボールゲーム、紙芝居、神経衰弱ゲーム、紙コップ落としゲーム、コロコロゲーム、新聞紙ゲーム、魚雷ゲーム、巻き巻きゲーム、どこまで投げられるかゲーム、ボールをいっぱい取りましようゲーム、○×ゲーム、お手玉飛ばしゲーム、サイコロゲーム、ダーツゲーム、後ろでポイゲーム、バランスゲーム、ウォーキングロボットゲーム、防災訓練(ヘルメット着用方法など)	壁面:毎月作成 季節の小物作り 碁 将棋 トランプ カルタ オセロ カラオケ 漢字パズル カレンダー 大人の塗り絵 浮世絵色塗り 数字パズル キャラクターパズル 生け花 食器拭き 散歩(歩行訓練) 洗濯物たたみ 読書 新聞 雑誌 数独 集中力ゲーム など 日替りで提供しています
			ノロウイルス感染防止および蔓延防止	坂倉		
	杉山			仙道		
3	加藤(恵)		認知症勉強会	加藤(恵)	ボールゲーム、紙芝居、物送りゲーム、動く玉入れゲーム、野球ゲーム、ジェスチャーゲーム、べったんこゲーム、お手玉グラグラゲーム、洗濯ばさみバランスゲーム、ペットボトルキャップ探しゲーム、風船ゲーム、○×クイズ、ビリヤードゲーム、リズム体操、缶蹴りゲーム、脳トレゲーム、お手玉積みゲーム、透視ゲーム、サッカーゲーム、カーリングゲーム、サイコロゲーム、輪投げゲーム、射的ゲーム、棒回しゲーム、防災訓練(ヘルメット着用方法など)	壁面:毎月作成 季節の小物作り 碁 将棋 トランプ カルタ オセロ カラオケ 漢字パズル カレンダー 大人の塗り絵 浮世絵色塗り 数字パズル キャラクターパズル 生け花 食器拭き 散歩(歩行訓練) 洗濯物たたみ 読書 新聞 雑誌 数独 集中力ゲーム など 日替りで提供しています
			全体会議	杉山		
	一星		避難訓練(火災想定)	上村		
備考						<ul style="list-style-type: none"> <li>機能訓練・・・嚥下体操、歩行訓練、段昇降、屈伸運動、可動域訓練、起立訓練、学習療法(パズル・色塗り・数独など)</li> <li>新型コロナウイルス感染防止・・・随時</li> <li>ヒヤリハット委員会、身体拘束しない委員会、虐待防止活動推進委員会研修プログラムより伝達研修(毎月)</li> <li>感染症委員会、衛生トピックスより伝達研修(毎月)</li> </ul>



## V. 朝日介護サービスセンター

### 1. 令和5年度 事業報告書

#### 具体的な取り組み〈介護保険事業の課題〉に関して

- \* 20年度から『特定事業所加算』、27年度からは『特定事業所加算Ⅱ』が算定できるようになった事で報酬増収につながっている。算定要件を満たすために介護支援専門員の実習生を受け入れ、『サービス情報の公表に係る調査を受ける』『複数の他の支援事業所と共同開催で事例検討を開催する』などを積極的に取り組んで来た。今年度も加算算定が可能である。  
その他にも事業所内研修を毎週1回開催し、自己研鑽を行っている。
- \* 介護支援専門員は総人員5名とし、事業所全体の契約者数は横ばい状態であった。
- \* 令和6年度の改正を見据えて、BCP計画の検討を進めて来て今年度から本格的に運用する。
- \* 虐待防止活動の推進や身体拘束しない等の研鑽を進めて来ている。
- \* 国の示した介護支援専門員 一人当たりの標準件数 40件未満  
管理者兼任50%に対して 標準件数の遵守を図ってきた。担当件数の標準化を図っている
- \* コロナ感染症拡大予防のためにカンファレンスや研修会の減少が有り、最近徐々に見直しをされて来ているが、少し制限が残っている部分もある。
- \* 介護保険の改正について利用者様に丁寧な説明を行い、理解を得る。

#### 基本方針 に関して

- \* 知識の向上を図るため、研修会に参加していたが殆ど中止になってしまった。ZOOM や資料の配信を視聴してきた。
- ★コロナ感染拡大防止の観点から研修やセミナーなどの中止やZOOM、動画配信も多くあった。
- \* 今年も主任介護支援専門員の更新研修修了者と昨年受講者の主任2人態勢となる
- \* 介護支援専門員は、継続的に5人態勢をとっている
- \* 介護支援専門員実務研修の実習に関して受け入れを行う(特定事業所加算の要件)  
実習生の受け入れ準備として指導者研修に参加した。今年度も一人研修を受ける
- \* 『サービス情報の公表』に係る調査を申し出て、調査を受けた(次年度特定事業所加算の要件)
- \* 他居宅支援事業所と共同して事例検討会を開催、検討会に参加した。(特定事業所加算Ⅱの要件)
- \* 自己学習を図るため、事業所内の“勉強会”を毎週開催し、知識・情報の共有化を図った。
- \* 個人の知識向上のために医療や福祉の団体が主催する研修会も動画配信を視聴した。
- \* 業務内容として、担当者会議、モニタリングを始め、業種間の連携を図って、個別性を重視したサービスの提供に努めた。短期目標ごとに評価を行い計画の見直しを行う
- \* 入院時の情報提供を行ったり退院時のカンファレンスに参加して医療との連携を深めてきた
- \* 介護予防支援や日常生活総合支援事業(事業対象者)の受託契約を積極的に行い、利用者の継続的かつ継続的な支援及び契約の拡大を図ってきた。
- \* 地域行事への参加は、行事の中止が相次ぎ参加できなかった。開催されれば今後は参加する。
- \* コロナ感染症拡大防止に努め、関係事業所からの報告や対応の合わせて家族への説明を行った。
- \* 事業所内でもコロナ感染症に対する対応マニュアルに従い、感染防止に努めた。

## VI. その他

### 1. 令和5年度 行事食実績報告

	特別養護老人ホーム	軽費老人ホーム	朝日デイサービス	いつぶくの里
4月	7(金) 花見 和菓子  17(月) 誕生日会 赤飯 焼物 炊き合せ デザート 冬期:茶碗蒸し 夏期:椀物	5(水) 花見だんご 和菓子 13(木) バーベキュー ・14(金) 昼食 17(月) 誕生日会 赤飯 焼物 炊き合せ デザート 冬期:茶碗蒸し 夏期:椀物	17(月) 誕生日会 赤飯 焼物 炊き合せ デザート 冬期:茶碗蒸し 夏期:椀物	17(月) 誕生日会 赤飯 焼物 炊き合せ デザート 冬期:茶碗蒸し 夏期:椀物
5月	16(火) 誕生日会	16(火) 誕生日会	16(火) 誕生日会	16(火) 誕生日会
6月	9(金) お好み焼き 昼食 21(水) 誕生日会	15(木)～ 水分補給 9/12(火) 毎火・木曜日 21(水) 誕生日会	21(水) 誕生日会	21(水) 誕生日会
7月	7(金) 七夕 和菓子 13・27(木) ビアホール ビール・日本酒・ジュース 土手煮・枝豆・お菓子 20(木) 誕生日会	7(金) 七夕 和菓子 13・27(木) ビアホール ビール・日本酒・ジュース 土手煮・枝豆・お菓子 25(月) 誕生日会	25(月) 誕生日会	25(月) 誕生日会
8月	10(木) ビアホール 25(金) 誕生日会	10(木) ビアホール 25(金) 誕生日会	25(金) 誕生日会	25(金) 誕生日会
9月	4(月) 誕生日会 5(火) 夏祭り 15(金) 敬老会 ちらし寿司 煮物 椀物 紅白饅頭	4(月) 誕生日会 5(火) 夏祭り 15(木) 敬老会 ちらし寿司 煮物 椀物 紅白饅頭 21(木) 秋の法要	4(月) 誕生日会 15(木) 敬老会 ちらし寿司 煮物 椀物 紅白饅頭	4(月) 誕生日会 15(木) 敬老会 ちらし寿司 煮物 椀物 紅白饅頭
10月	19(木) 誕生日会 26(木) 運動会 31(火) お好み焼き 昼食	19(木) 誕生日会 26(木) 運動会	19(木) 誕生日会	19(木) 誕生日会
11月	8(水) 寿司もしくは刺身  22(水) 誕生日会	8(水) 寿司パーティ 13(月) 炊き出し訓練 22(水) 誕生日会 29(水) 鍋の日	8(水) 寿司パーティ 13(月) お好み焼き ～18(土) おやつ 22(水) 誕生日会 29(水) 鍋の日	6(月) お好み焼き ～11(土) おやつ 8(水) 寿司パーティ 22(水) 誕生日会
12月	15(金) 忘年会兼誕生日会 割子 茶碗蒸し 21(木) クリスマスマニュー チキンレッグ サラダ等 25(月) クリスマスケーキ ケーキ	15(金) 忘年会兼誕生日会 割子 茶碗蒸し 21(木) クリスマスマニュー チキンレッグ サラダ等 25(月) クリスマスケーキ ケーキ	15(金) 忘年会兼誕生日会 割子 茶碗蒸し 21(木) クリスマスマニュー チキンレッグ サラダ等	15(金) 忘年会兼誕生日会 割子 茶碗蒸し 21(木) クリスマスマニュー チキンレッグ サラダ等
1月	1(月) お正月料理 朝・昼食:おせち 2(火)・3(水) お正月料理 昼食:おせち 17(火) 新年会兼誕生日会 赤飯 西京焼 炊合せ 椀物 デザート	1(月) お正月料理 朝・昼食:おせち 2(火)・3(水) お正月料理 昼食:おせち 17(火) 新年会兼誕生日会 赤飯 西京焼 炊合せ 椀物 デザート	17(火) 新年会兼誕生日会 赤飯 西京焼 炊合せ 椀物 デザート	17(火) 新年会兼誕生日会 赤飯 西京焼 炊合せ 椀物 デザート
2月	2(金) 節分 たまごボーロ 9(金) 寿司もしくは刺身  19(月) 誕生日会	2(金) 節分 甘納豆 9(金) 寿司パーティ 13(火) お好み焼き ・14(水) おやつ 19(月) 誕生日会 22(木) 鍋の日	2(金) 節分 甘納豆 9(金) 寿司パーティ 19(月) 誕生日会 22(木) 鍋の日	2(金) 節分 甘納豆 9(金) 寿司パーティ 19(月) 誕生日会
3月	4(月) ひなまつり ちらし寿司 ひなまつりケーキ  19(火) 誕生日会 22(金) 春の法要	4(月) ひなまつり ちらし寿司 ひなまつりケーキ 15(金) 鍋の日 19(火) 誕生日会 22(金) 春の法要	4(月) ひなまつり ちらし寿司 ひなあられ 15(金) 鍋の日 19(火) 誕生日会 22(金) 春の法要	4(月) ひなまつり ちらし寿司 ひなあられ 19(火) 誕生日会 22(金) 春の法要

## 2. 令和5年度 月別一日平均栄養摂取量実績

栄養目標の基となる年齢構成表

	特養		軽費		合計	
	男	女	男	女	男	女
50～59歳	1	0	0	0	1	0
60～64歳	0	0	0	0	0	0
65～69歳	1	0	4	0	5	0
70～74歳	2	5	2	0	4	5
75～79歳	3	6	2	3	5	9
80歳以上	12	37	13	25	25	62

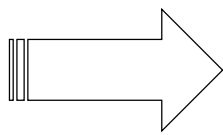
令和5年6月29日

	エネルギー	たんぱく質	脂質	ナトリウム	カルシウム	食塩 相当量	炭水化物 エネルギー比	穀類 エネルギー比	脂質 エネルギー比	動物性 たんぱく質比
	kcal	g	g	g	mg	g	g	%	%	%
4月	1535	62.1	42.7	3873	503	9.6	56.7	43.3	25	53.9
5月	1536	61.9	43.1	3813	515	9.5	56.4	43.8	25.3	55.3
6月	1532	62.4	43.4	3887	512	9.7	56.3	43.8	25.5	56.4
7月	1534	61.1	41.9	3921	503	9.6	57.7	44	24.6	53.1
8月	1535	62.1	41.9	3893	523	9.7	57.1	44.3	24.5	54.9
9月	1536	61.9	43.9	3747	509	9.3	56.2	43.4	25.7	56.4
10月	1532	61.6	41.6	3946	529	9.7	57.7	43.6	24.4	53.4
11月	1527	61.8	42.4	3853	499	9.5	56.9	43.5	25	53.4
12月	1540	61.5	43.2	3702	509	9.2	56.8	43.5	25.3	54.6
1月	1526	62.3	43.5	3768	508	9.3	56	43.1	25.7	55.7
2月	1524	61.6	47.5	3812	502	9.3	58	42.9	26.2	54.9
3月	1511	62.3	47.3	3728	488	9.2	60.1	41.5	25.6	54.8
年間平均	1531	61.9	43.5	3828.6	508.3	9.5	57.2	43.4	25.2	54.7
目標量	1520	59	44		643	9.5				
充足率	100.7	104.9	98.9		79.1	99.6				

3. 朝日福祉会職員数(5年度)

R5.4.1 現在

所属	扱い	役職	計	男	女
あさひ保育園	正職員	園長	1		1
		保育士	10		10
		調理員	2		2
		計	13		13
	パート	事務員(短)	1		1
		保育士	1		1
		保育士(短)	9		9
		調理員(短)	2		2
	計	13		13	
	合計		26		26
軽費	正職員	施設長	1	1	
		相談員	1		1
		事務員	2	1	1
		介護職	4		4
		看護師	1		1
		栄養士	1		1
		調理員	3	2	1
	計	13	4	9	
	パート	調理員(短)	1		1
		その他(短)	3	2	1
計		4	2	2	
合計		17	6	11	
特養	正職員	施設長	1	1	
		相談員	3	1	2
		事務員	2	1	1
		介護職	26	8	18
		看護師	4		4
		ケアマネ	1		1
		栄養士	1		1
		調理員	4	2	2
	計	42	13	29	
	パート	介護職	2		2
		看護師(短)	2		2
		介護職(短)	7		7
		調理員(短)	4		4
		ケアエイド(短)	3		3
		その他(短)	6		6
	計	24		24	
	合計		66	13	53
朝日デイ	正職員	相談員	3	1	2
		介護職	3		3
		看護師	2		2
		計	8	1	7
	パート	介護職	3		3
		介護職(短)	1		1
計	4		4		
合計		12	1	11	
介護S	正職員	ケアマネ	5		5
いっぶく	正職員	相談員	3		3
		介護職	7	4	3
		看護師	1		1
		計	11	4	7
	パート	看護師(短)	1		1
		介護職(短)	5		5
		運転手(短)	4	4	
		その他(短)	1		1
		計	11	4	7
	合計		22	8	14
正職員合計		92	22	70	
パート合計		56	6	50	
職員合計人数		148	28	120	



R6.4.1 現在

所属	扱い	役職	計	男	女
あさひ保育園	正職員	園長	1		1
		保育士	10		10
		調理員	2		2
		計	13		13
	パート	事務員(短)	1		1
		保育士	1		1
		保育士(短)	9		9
		調理員(短)	2		2
	計	13		13	
	合計		26		26
軽費	正職員	施設長	1	1	
		相談員	1		1
		事務員	2	1	1
		介護職	4		4
		看護師	1		1
		栄養士	1		1
		調理員	3	2	1
	計	13	4	9	
	パート	調理員(短)	1		1
		その他(短)	3	2	1
計		4	2	2	
合計		17	6	11	
特養	正職員	施設長	1	1	
		相談員	3	1	2
		事務員	2	1	1
		介護職	27	8	19
		看護師	5		5
		ケアマネ	1		1
		栄養士	1	1	
		調理員	4	3	1
	計	45	15	30	
	パート	介護職	2		2
		看護師(短)	2		2
		介護職(短)	6		6
		調理員(短)	4		4
		ケアエイド(短)	3		3
		その他(短)	5		5
	計	22		22	
	合計		67	15	52
朝日デイ	正職員	相談員	3	1	2
		介護職	2		2
		看護師	2		2
		計	7	1	6
	パート	介護職	2		2
		介護職(短)	2		2
計	4		4		
合計		11	1	10	
介護S	正職員	ケアマネ	5		5
いっぶく	正職員	相談員	3		3
		介護職	6	4	2
		看護師	2		2
		計	11	4	7
	パート	看護師(短)			
		介護職(短)	5		5
		運転手(短)	4	4	
		その他(短)	1		1
		計	10	4	6
	合計		21	8	13
正職員合計		94	24	70	
パート合計		53	6	47	
職員合計人数		147	30	117	

4. 朝日福祉会 職員数(5年度)

所属	扱い	役職	4月	5月	6月	7月	8月	9月	10月	11月	12月	1月	2月	3月	延べ人数	平均		
あさひ保育園	正職員	園長	1	1	1	1	1	1	1	1	1	1	1	1	1	12	1.0	
		保育士	10	10	10	10	10	10	10	10	10	10	10	10	10	120	10.0	
		調理員	2	2	2	2	2	2	2	2	2	2	2	2	2	24	2.0	
		計	13	13	13	13	13	13	13	13	13	13	13	13	13	156	13.0	
	パート	事務員(短)	1	1	1	1	1	1	1	1	1	1	1	1	1	12	1.0	
		保育士	1	1	1	1	1	1	1	1	1	1	1	1	1	12	1.0	
		保育士(短)	9	9	9	9	9	9	9	9	9	9	9	9	8	107	8.9	
		調理員(短)	2	2	2	2	2	2	2	2	2	2	2	2	2	24	2.0	
		計	13	13	13	13	13	13	13	13	13	13	13	13	12	155	12.9	
	合計		26	26	26	26	26	26	26	26	26	26	26	26	25	311	25.9	
	軽費	正職員	施設長	1	1	1	1	1	1	1	1	1	1	1	1	1	12	1.0
			相談員	1	1	1	1	1	1	1	1	1	1	1	1	1	12	1.0
			事務員	2	2	2	2	2	2	2	2	2	2	2	2	2	24	2.0
介護職			4	4	4	4	4	4	4	4	4	4	4	4	4	48	4.0	
看護師			1	1	1	1	1	1	1	1	1	1	1	1	1	12	1.0	
栄養士			1	1	1	1	1	1	1	1	1	1	1	1	1	12	1.0	
調理員			3	3	3	3	3	3	3	3	3	3	3	3	3	36	3.0	
計		13	13	13	13	13	13	13	13	13	13	13	13	13	156	13.0		
パート		調理員(短)	1	1	1	1	1	1	1	1	1	1	1	1	1	12	1.0	
		その他(短)	3	3	3	3	3	3	3	2	3	3	3	3	3	35	2.9	
		計	4	4	4	4	4	4	4	3	4	4	4	4	4	47	3.9	
合計			17	17	17	17	17	17	17	16	17	17	17	17	17	203	16.9	
特養		正職員	施設長	1	1	1	1	1	1	1	1	1	1	1	1	1	12	1.0
	相談員		3	3	3	3	3	3	3	3	3	3	3	3	3	36	3.0	
	事務員		2	2	2	2	2	2	2	2	2	2	2	2	2	24	2.0	
	介護職		26	26	26	27	27	27	28	27	27	27	27	27	27	322	26.8	
	看護師		4	4	5	5	5	5	5	5	5	5	5	5	5	58	4.8	
	ケアマネ		1	1	1	1	1	1	1	1	1	1	1	1	1	12	1.0	
	栄養士		1	1	1	1	1	1	1	1	1	1	1	1	1	11	0.9	
	調理員		4	4	4	4	4	4	4	4	3	4	4	4	4	47	3.9	
	計	42	42	43	44	44	44	45	43	44	44	44	44	43	522	43.5		
	パート	介護職	2	2	2	2	2	2	2	2	2	2	2	2	2	24	2.0	
		看護師(短)	2	2	2	2	2	2	2	2	2	2	2	2	2	24	2.0	
		介護職(短)	7	6	6	6	6	6	6	6	6	7	6	6	6	74	6.2	
		調理員(短)	4	4	4	4	4	4	4	4	4	4	4	4	4	48	4.0	
ケアアイド(短)		3	3	3	3	3	3	3	3	3	3	3	3	3	36	3.0		
その他(短)		6	6	6	6	6	6	6	6	6	6	6	5	5	70	5.8		
計	24	23	23	23	23	23	23	23	23	24	23	22	22	276	23.0			
合計		66	65	66	67	67	67	68	66	68	67	66	65	798	66.5			
朝日デイ	正職員	相談員	3	3	3	3	3	3	3	3	3	3	3	3	3	36	3.0	
		介護職	3	3	3	3	2	2	2	2	1	1	2	2	26	2.2		
		看護師	2	2	2	2	2	2	2	2	2	2	2	2	2	24	2.0	
		計	8	8	8	8	7	7	7	7	6	6	7	7	7	86	7.2	
	パート	介護職	3	3	3	3	3	3	3	3	3	3	3	2	2	34	2.8	
		介護職(短)	1	1	1	1	1	1	1	1	1	1	1	2	2	14	1.2	
		計	4	4	4	4	4	4	4	4	4	4	4	4	4	48	4.0	
合計		12	12	12	12	11	11	11	11	10	10	11	11	134	11.2			
介護S	正職員	ケアマネ	5	5	5	5	5	5	5	5	5	5	5	5	60	5.0		
いっぶく	正職員	相談員	3	3	3	3	3	3	3	3	3	3	3	3	3	36	3.0	
		介護職	7	7	7	7	7	7	6	6	6	6	6	6	6	78	6.5	
		看護師	1	1	2	2	2	2	2	2	2	2	2	2	2	22	1.8	
		計	11	11	12	12	12	12	11	11	11	11	11	11	11	136	11.3	
	パート	看護師(短)	1	1	1	1	1	1	1	1	1	1				9	0.8	
		介護職(短)	5	5	5	5	5	5	5	5	5	5	5	5	5	60	5.0	
		運転手(短)	4	4	4	4	4	4	4	4	4	4	4	4	4	48	4.0	
		その他(短)	1	1	1	1	1	1	1	1	1	1	1	1	1	12	1.0	
計	11	11	11	11	11	11	11	11	11	11	10	10	10	129	10.8			
合計		22	22	23	23	23	23	22	22	22	21	21	21	265	22.1			
正職員合計		92	92	94	95	94	94	94	92	92	92	93	92	1116	93.0			
パート合計		56	55	55	55	55	55	54	55	56	54	53	52	655	54.6			
職員合計人数		148	147	149	150	149	149	148	147	148	146	146	144	1,771	147.6			

# 利用料単価表

社会福祉法人 朝日福祉会  
一宮市明地字西阿古井1番地  
TEL (代) 0586-69-4455



《令和 4年10月 1日より》

※一定以上の所得のある方は、サービスを利用した時の負担割合は  
(市町村から交付される介護保険負担割合証に記載された割合が自己負担となります。)  
・全サービスに「新型コロナウイルス感染症に対応するための特例的な評価」として基本単価に0.1%加算(令和3年4月～令和3年9月まで)されます。

## 介護老人福祉施設

◎尚、この表は自己負担1割で作成してあります

特別養護老人ホーム朝日荘 事業所No. 2373700059 (TEL 0586-69-4455 FAX 0586-69-5580)

併設型・定員70名

※地域区分:7級地(1単位=10.14円)

	基本単価	日常生活継続支援	看護体制加算(Ⅰ)	夜勤職員配置加算	介護職員処遇改善加算Ⅰ 8.3%	特定処遇改善加算 2.7%	ヘルスアップ等支援加算	総合計単価	自己負担1割の場合	滞在費(多床室)				食費				自己負担合計(1日あたり目安)				
										第1段階	第2～第3段階	第4段階	第1段階	第2段階	第3段階	第4段階	第1段階	第2段階	第3段階	第4段階		
福祉施設Ⅱ1	要介護1	573	36	4	13	626	52	17	10	705	715	0	370	855	300	390	① 650 ② 1360	1,445	1,015	1,475	2,445	3,015
福祉施設Ⅱ2	要介護2	641	36	4	13	694	58	19	11	782	793							1,093	1,553	2,523	3,093	
福祉施設Ⅱ3	要介護3	712	36	4	13	765	64	21	12	862	875							1,175	1,635	2,605	3,175	
福祉施設Ⅱ4	要介護4	780	36	4	13	833	69	23	13	938	952							1,252	1,712	2,681	3,252	
福祉施設Ⅱ5	要介護5	847	36	4	13	900	75	24	14	1,008	1,023							1,323	1,783	2,757	3,323	

注1、入所後30日間は「初期加算：30単位/1日」が上記に追加されます。  
注2、特別養護老人ホーム利用者のオムツ代、洗濯代は基本単価に含まれています。  
注3、看取り介護については別途加算されます。

### ◆その他、利用者の選択による費用

金銭管理代行サービス	1,000円/1ヶ月
日常生活品の購入代行	実費のみ
理容	800円/1回
美容	1,300円/1回
その他	喫茶コーナー利用料、酒飲料、外出時の入場料等、個人的に利用する場合の費用

## 短期入所生活介護

ショートステイ朝日荘 事業所No. 2373700075 (TEL 0586-69-4455 FAX 0586-69-5580)

併設型・定員20名

※地域区分:7級地(1単位=10.17円)

	基本単価	看護体制加算(Ⅱ)	サービス提供体制加算(Ⅲ)	夜勤職員配置加算	介護職員処遇改善加算Ⅰ 8.3%	特定処遇改善加算 2.3%	ヘルスアップ等支援加算	総合計単価	自己負担1割の場合	滞在費(多床室)				食費				自己負担合計(1日あたり目安)			
										第1段階	第2～第3段階	第4段階	第1段階	第2段階	第3段階	第4段階	第1段階	第2段階	第3段階	第4段階	
併設短期生活Ⅱ1	要介護1	596	8	6	13	623	52	14	689	701	0	370	855	300	600	① 1,000 ② 1,300	1,445	1,001	1,671	2,371	3,001
併設短期生活Ⅱ2	要介護2	665	8	6	13	692	57	16	765	779								1,079	1,749	2,449	3,079
併設短期生活Ⅱ3	要介護3	737	8	6	13	764	63	18	845	860								1,160	1,830	2,530	3,160
併設短期生活Ⅱ4	要介護4	806	8	6	13	833	69	19	921	937								1,237	1,907	2,607	3,237
併設短期生活Ⅱ5	要介護5	874	8	6	13	901	75	21	997	1,014								1,314	1,984	2,684	3,314

注1、ショートステイ利用者のオムツ代は基本単価に含まれています。 ※食費1日あたり 1,445円(朝食:365円、昼食:550円、夕食:530円)

### 送迎割増負担(実費)

送迎加算	通常の営業経路 以外の送迎
片道	片道1回毎に
184	50円

※地域区分:7級地(1単位=10.17円)

☆介護予防サービス	基本単価	サービス提供体制加算(Ⅲ)	合計単価	介護職員処遇改善加算Ⅰ 8.3%	特定処遇改善加算 2.3%	総合計単価	自己負担1割の場合	滞在費(多床室)				食費				自己負担合計(1日あたり目安)			
								第1段階	第2～第3段階	第4段階	第1段階	第2段階	第3段階	第4段階	第1段階	第2段階	第3段階	第4段階	
要支援1	446	6	452	38	10	500	509	0	370	855	300	600	① 1,000 ② 1,300	1,445	809	1,479	2,179	2,809	
要支援2	555	6	561	47	13	621	632								932	1,602	2,302	2,932	

※食費1日あたり 1,445円(朝食:365円、昼食:550円、夕食:530円)

※利用者負担段階(平成17年10月より)

第1段階	・市町村民税世帯非課税の老齢福祉年金受給者 ・ 生活保護受給者
第2段階	・市町村民税世帯非課税であって、課税年金収入額と合計所得金額の合計が80万円以下の方
第3段階	・市町村民税世帯非課税であって、利用者負担第2段階以外の方
第4段階	・上記以外の方

注：自己負担額は下記の式で計算されます。

《自己負担額(特養)》=(月の総合計単価×10.14円)-保険請求額-公費請求額-公費分本人負担  
 《自己負担額(短期)》=(月の総合計単価×10.17円)-保険請求額-公費請求額-公費分本人負担  
 1月の総合計で計算され、端数処理が行われます。  
 1日当りの自己負担額に利用日数をかけて計算した金額と1月の総合計で計算した金額では若干違ってきますのでご承知願います。  
 1日あたり金額は目安として参考にして下さい。

# 利用料単価表

社会福祉法人 朝日福祉会  
一宮市明地字西阿古井1番地  
TEL (代) 0586-69-4455



## 通所介護

《令和 4年10月 1日より》

※サービスを利用した時の負担割合は

(市町村から交付される介護保険負担割合証に記載された割合が自己負担となります。)

・全サービスに「新型コロナウイルス感染症に対応するための特例的な評価」として基本単位に0.1%加算(令和3年4月～令和3年9月まで)されます。

### 朝日デイサービスセンター

事業所No. 2373700067

(TEL 0586-67-2233 ; FAX 0586-67-1223)

◎尚、この表は自己負担1割で作成してあります

#### ◎通常規模型通所介護(7時間～8時間)・定員25名

営業日：年中無休

※地域区分：7級地(1単位=10.14円)

サービス提供時間 (9:15～16:30)	基本単位	入浴	中重度者ケア体制加算	サービス提供体制強化加算Ⅰ	合計単位	介護職員処遇改善加算Ⅰ 5.9%	特定処遇改善加算Ⅰ 1.2%	総合計単位	自己負担 1割の場合	実費 食費	自己負担 合計
要介護1	655	40	45	22	762	45	9	816	828円	550円	1,378円
要介護2	773	40	45	22	880	52	11	943	956円		1,506円
要介護3	896	40	45	22	1,003	59	12	1,074	1,090円		1,640円
要介護4	1,018	40	45	22	1,125	66	14	1,205	1,222円		1,772円
要介護5	1,142	40	45	22	1,249	74	15	1,338	1,357円		1,907円

\*当施設のおむつを使用された場合は、1回につき100円の実費をいただきます。

#### ☆一宮市あんしん介護 予防事業

※地域区分：7級地(1単位=10.14円)

	基本単位 (1ヶ月単位)	サービス提供体制強化加算Ⅰ (1ヶ月単位)	合計単位	介護職員処遇改善加算Ⅰ 5.9%	特定処遇改善加算Ⅰ 1.2%	総合計単位	自己負担 1割の場合	実費食費 (1食)
事業対象者・要支援1(週1回程度)	1,672	88	1,760	104	21	1,885	1,912	550円
要支援2(週1回程度)	1,672	88	1,760	104	21	1,885	1,912	
事業対象者・要支援2(週2回程度)	3,428	176	3,604	213	43	3,860	3,913	

### いっぶくの里

事業所No. 2373700273

(TEL 0586-67-2727 ; FAX 0586-67-1223)

#### ◎通常規模型通所介護(7時間～8時間)・定員40名

営業日：年中無休

※地域区分：7級地(1単位=10.14円)

サービス提供時間 (9:15～16:30)	基本単位	入浴	中重度者ケア体制加算	サービス提供体制強化加算Ⅰ	合計単位	介護職員処遇改善加算Ⅰ 5.9%	特定処遇改善加算Ⅰ 1.2%	総合計単位	自己負担 1割の場合	実費 食費	自己負担 合計
要介護1	655	40	45	22	762	45	9	816	828円	550円	1,378円
要介護2	773	40	45	22	880	52	11	943	956円		1,506円
要介護3	896	40	45	22	1,003	59	12	1,074	1,090円		1,640円
要介護4	1,018	40	45	22	1,125	66	14	1,205	1,222円		1,772円
要介護5	1,142	40	45	22	1,249	74	15	1,338	1,357円		1,907円

\*当施設のおむつを使用された場合は、1回につき100円の実費をいただきます。

#### ☆一宮市あんしん介護 予防事業

※地域区分：7級地(1単位=10.14円)

	基本単位 (1ヶ月単位)	サービス提供体制強化加算Ⅰ (1ヶ月単位)	合計単位	介護職員処遇改善加算Ⅰ 5.9%	特定処遇改善加算Ⅰ 1.2%	総合計単位	自己負担 1割の場合	実費食費 (1食)
事業対象者・要支援1(週1回程度)	1,672	88	1,760	104	21	1,885	1,912	550円
要支援2(週1回程度)	1,672	88	1,760	104	21	1,885	1,912	
事業対象者・要支援2(週2回程度)	3,428	176	3,604	213	42	3,859	3,913	

注：自己負担額は下記の式で計算されます。

《自己負担額=(月の合計単位×10.14円)-保険請求額-公費請求額-公費本人負担》

1月の合計で計算され、端数処理が行われます。

1日当りの自己負担額に利用日数をかけて計算した金額と1月の合計で計算した金額では若干違ってきますのでご承知願います。

1日あたり金額は目安として参考にして下さい。

高齢者の脳トレ回答

(初級1)

2	8	9	5	6	1	3	4	7
7	1	4	9	2	3	8	6	5
3	5	6	4	7	8	1	2	9
5	6	8	3	9	2	4	7	1
1	7	2	8	5	4	9	3	6
4	9	3	6	1	7	5	8	2
6	3	1	2	4	5	7	9	8
8	2	5	7	3	9	6	1	4
9	4	7	1	8	6	2	5	3

(初級2)

2	4	9	6	3	1	5	7	8
3	6	1	7	8	5	9	2	4
7	5	8	4	9	2	6	3	1
8	9	7	2	5	4	1	6	3
6	2	4	3	1	9	8	5	7
5	1	3	8	7	6	4	9	2
4	3	2	5	6	8	7	1	9
9	7	5	1	4	3	2	8	6
1	8	6	9	2	7	3	4	5

高齢者の脳トレ

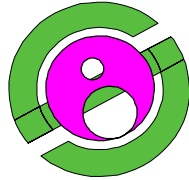
(中級)

			9					3
		5						
	8		3					6
								4
1			8			9	7	
7				6	1			
				7				9
		3		4			8	
	6	4	5	8		2		





令和4年度



社会福祉法人朝日福祉会